

**PROFI**  **COOK**®

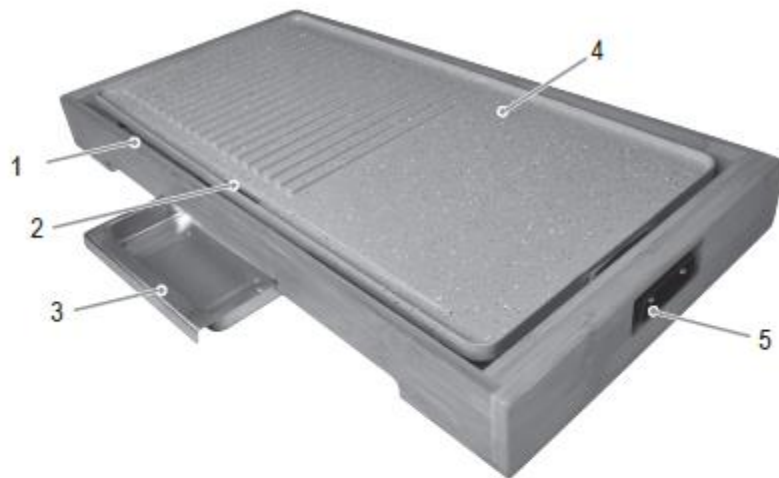
### **Teppanyaki-grill PC-TYG 1143**



**Kasutusjuhend**

**CE**

## Ülevaade seadme detailidest



### Osade kirjeldus

1. Bambusraam
2. Rasva soon
3. Rasva kogumise alus
4. Küpsetusplaat (sisaldab soontega ja lamedat plaati)
5. Termostaadi pesa
6. Märkutuli
7. Temperatuurikontroll
8. Temperatuuriandur - mõõdab plaadi temperatuuri
9. Toitejuhe
10. Toitepistik

## Kasutusjuhend

Täname, et olete valinud selle toote. Loodame, et naudite selle seadme kasutamist.

### Kasutusjuhendis olevad sümbolid

Olulised märkused teie ohutuse tarvis on eraldi märgitud.


Pöörake tähelepanu nendele hoiatustele, et vältida õnnetusi ja seadme kahjustamist:

#### **HOIATUS:**

See hoiatab ohu eest Teie tervisele ja viitab võimalikult vigastuse ohule.

#### **ETTEVAATUST:**

Tähistab võimalikku ohtu seadmele või muudele esemetele.

 **MÄRKUS:** Markeeritud nõuanded ja info.

## Üldised märkused

Enne seadme kasutamist lugege hoolikalt juhendit ja hoidke see alles koos garantiitalongi, ostukviitungi ning võimaluse korral ka originaalpakendiga, kaasa arvatud sisemised pakendid.

Kui annate seadme teisele isikule, lisage kaasa ka kasutusjuhend.

- Seade on mõeldud ainult isiklikuks kasutamiseks ettenähtud otstarbel. Seade

ei ole mõeldud kommertseesmärkidel kasutamiseks.

- Ärge kasutage seadet õues. Hoidke seade eemal kuumuseallikatest, otsesest päikesekiirgusest, niiskusest (ära kalla peale vedelikke) ja teravatest esemetest. Ärge kasutage seadet märgade kätega. Kui seade on saanud märjaks, eemaldage see vooluvõrgust viivitamatult.
- Kui paigaldate tarvikuid, puhastate seadet või panete selle ära, lülitage seade välja ning tõmmake juhe vooluvõrgust (tõmmake pistikust, mitte juhtmest).
- **Ärge** jätke töötavat seadet järelvalveta. Ruumist lahkudes lülitage alati seade välja. Eemaldage pistik kontaktist.
- Seadet ja juhet tuleks regulaarselt kontrollida võimalike kahjustuste suhtes. Ärge kasutage kahjustatud seadet.
- Kasutage ainult originaal-tarvikuid.
- Ohutuse huvides ärge jätke pakkematerjali (plastikpakend, karp jms) lastele kättesaadavasse kohta.

#### **HOIATUS:**

Ärge lubage lastel kilekottidega mängida, kuna on lämbumisoht!

## Spetsiaalne ohutusteave antud seadme kohta



### **HOIATUS: Kuum pind!**

#### **Põletuse oht!**

- Kasutamise ajal tõuseb seadme ligipääsetavate osade temperatuur väga kõrgeks.
- Hoidke seadet ainult termostaadist ja puitraamist.



### **HOIATUS: Tulekahju oht!**

- Hoidke piisavat vahemaad (30 cm) süttimisohtlikest esemetest, nagu mööbel, kardinad jms.
- Õli ja rasv võivad ülekuumenemisel süttida.



### **ETTEVAATUST:**

- Kasutage ainult seadmega kaasasolevat termostaati. **Muid regulaatoreid ei tohi mingil juhul kasutada!**
- Enne termostaadi paigaldamist või eemaldamist seadke temperatuuri nupp (7) alati „**OFF**“ (väljas). Vastase korral võite seadet kahjustada.

- Veenduge, et termostaat oleks korralikult seadmega ühendatud. Temperatuuriregulaator (7) peab olema suunaga üles.
- Termostaati eemaldades tõmmake pistikust, mitte volujuhtmest.
- Termostaadi ühendamiseks või eemaldamiseks ärge kasutage liigset jõudu.
- Jälgige, et toitejuhe (9) ei puutuks vastu kuuma seadet.
- Ärge kasutage seadmega välist taimerit ega eraldiseisvat kaugjuhitavat süsteemi.
- Ärge valage vett kuuma rasva sisse.
- Laske seadmehel enne puhastamist täielikult jahtuda.
- Hoidke temperatuuriandur (8) ja pistiku klemmid puhtana.
- Seadet ka toitejuhet (9) ei tohi puhastamiseks vette panna. Pöörake tähelepanu peatükis „Puhastamine“ olevatele juhistele.
- Ärge hakake seadet ise parandama. Võtke ühendust volitatud hooldusega. Kui kaasasolev toitejuhe (9) on kahjustatud, tuleb see lasta tootjal või hooldusel välja vahetada samasuguse vastu.
- Seade ei ole mõeldud kasutamiseks alla 8 aastastele **lastele** ja vaimsete häiretega, tundlikele või mentaalsete häiretega isikutele, või isikutele kellel puuduvad teadmised ja oskused seadme kasutamiseks.
- **Lastel** ei ole lubatud seadmega mängida.
- Alla 8-aastased **lapsed** ei tohi seadet puhastada ja **hooldada** täiskasvanu järelevalveta.
- Hoidke seade ja selle juhe alla 8 a laste käeulatuses eemal.

## Elektriühendus

### Voolutarbimine

Seadme koguvõimsus on kuni 2200 W. Selle ühendamiseks on soovitatav kasutada eraldiseisvat 16 A kaitsmega toiteliini.

### ⚠ ETTEVAATUST: Ülekoormus!

- Kui kasutate pikendusjuhet, peaks selle ühe kaabli läbimõõt olema vähemalt 1,5 mm<sup>2</sup>.
- Ärge kasutage multi-pistikupesa kuna seade on selleks liiga võimas.

### Ühendus

- Veenduge, et seade on välja lülitatud.
- Temperatuuriregulaator (7) peab olema seatud „OFF“.
- Veenduge, et seadme pinge (vt andmeplaat) vastab teie vooluvõrgu pingele.
- Toitepistik (10) peab olema korralikult paigaldatud maandatud pistikupesasse.

## Enne esimest kasutamist

1. Võtke seade pakendist välja.
2. Eemaldage kogu pakkematerjal nagu nt kiled, täitematerjal, juhtmehoidikud ja papp.
3. Kontrollige, kas kogu lisavarustus on kaasas.
4. Lülitage seade sisse ning valige kõrgeim seadistus 10 minutiks.
5. Lülitage seade välja ja lahutage vooluvõrgust.

### ⓘ MÄRKUS:

- Selle toiminguga ajal võib tekkida pisut suitsu, mis on normaalne. Tagage piisav ventilatsioon
- Soovitame puhastada seadet nagu kirjeldatud peatükis „Puhastamine“.

## Käsitsemine

1. Asetage seade tasasele, vee- ja kuumuskindlale pinnale. Pind peab olema kergesti puhastatav, kuna pritsmed on vältimatud. Kui kasutate seadet tundlikul pinnal, asetage alla kuumakindel plaat.
2. Pange küpsetusplaat (4) bambusraamile (1) lükates toitepesa läbi selle tühiku. Pange plaadi jalad vastavatesse aukudesse raamis. Kontrollige, kas plaat (4) püsib kindlalt.
3. Pange rasvakogumiskoormus (3) rasvasoone (2) alla.
4. Veenduge, et temperatuuri juhtseadis (7) oleks keeratud „OFF“ (väljas) ja sisestage see termostaadi (5) pesasse.

### ⚠ ETTEVAATUST:

#### Ülekoormus!

Kui termostaat ei ole korralikult paigaldatud, võib see põhjustada liigset kuumenemist mis omakorda võib põhjustada õnnetusi või vigastusi. Enne seadme kasutamist veenduge, et termostaat on korralikult paigas.



5. Ühendage seade korralikult maandatud pistikupesasse. Veenduge, et selle pingesobib seadme pingega (vt „andmeplaat“).

### ℹ MÄRKUS:

- Kui seade saavutab õige temperatuuri, kustub märgutuli (6).
- Märgutuli (6) lülitub valmistamise ajal sisse ja välja. See on normaalne ja näitab, et termostaat kontrollib ja hoiab seadme temperatuuri.

## Rasva kogumise alus

Liigne rasv koguneb tilkumisalusele.

- Libistage tilkumisalus (3) klambritesse küpsetusplaadi all (4)
- Grillimise ajal tuleb selle sisu regulaarselt kontrollida ja vajadusel sahtlit tühjendada.

## Kasutamine

⚠ **HOIATUS:** Seade läheb kasutamisel kuumaks!

- Kuumutage seadet eelnevalt umbes 10 minutit. Kui märgutuli (6) kustub, on seade kasutamiseks valmis.
- Määrige küpsetusplaati (4) kergelt toiduõliga.
- Keerake temperatuuri kontrollnupp (7) soovitud temperatuurile.
- Küpsetamise aeg sõltub toidu tüübist, kogusest ning soovitud küpsemistasemest ja seda tuleb valida vastavalt isiklikult eelistusele.
- Küpsetusplaadil (4) on soontega ala, mis muudab rasva äravoolu lihtsamaks ning vähendab toidu rasvasisaldust ja sile ala, mida võib kasutada köögiviljade grillimiseks.
- Kui pöörate küpsetatavat toitu, kasutage palun puust või teflonist vahendit, et mitte kahjustada panni pinda.
- Kui toit on valmis, võite keerata temperatuuriregulaatori (7) madalale tasemele, et hoida toitu soojana.

## Peale kasutamist

- Lülitage seade välja, keerates kõigepealt regulaatori (7) „OFF“ (väljas), seejärel tõmmake termostaat pesast (5).
- Ärge eemaldage termostaati seadmelt, kuni seade on kuum, ka temperatuurindur (8) on vahetult peale kasutamist kuum.

## Puhastamine



### HOIATUS: Elektrilöögi oht!

- Ärge kastke seadet ega termostaati puhastamiseks vette.
- Ärge puhastage regulaatorit niiske esemega.
- Ärge pange kunagi toitejuhett ega elektrilisi osasid vette!



### HOIATUS: Elektrilöögi oht!

- Eemaldage alati enne puhastamist seade vooluvõrgust ja oodake kuni see on jahtunud.

### **△ ETTEVAATUST:**

- Ärge kasutage puhastamisel traatharja ega muid abrasiivseid vahendeid.
- Ärge kasutage happelisi ega abrasiivseid vahendeid.
- Ärge valage kuumale plaadile külma vett, see võib seadet kahjustada ning põhjustada kuuma vee pritsimist.

### **Termostaat**

Palun puhastage termostaat pehme paberi või pehme kuiva lapiga.

### **Küpsetusplaat**

- Palun eemaldage toidujäägid niiske lapi või paberiga kui seade on veel soe.
- Peske küpsetuspinda (4) pehme nuustikuga ja nõudepesuvahendiga, seejärel pühkige puhta niiske lapiga ning kuivatage pehme lapiga. Peale kuivatamist määrige pannile õhuke kiht toiduõli.

### **Rasva kogumise alus**

- Eemaldage rasva kogumise alus (3) seadmest.
- Valage sisu ära.
- Puhastage nõu sooja seebiveega.
- Pange rasva kogumisalus (3) tagasi kui see on täiesti kuiv.

### **Bambusraam**

Puhastage raam kergelt niiske lapiga.

### **Säilitamine**

- Puhastage ja hoiustage seade ainult peale täielikku jahtumist.
- Kui te seadet pikemat aega ei kasuta, soovitame panna seadme originaalpakendisse.
- Hoidke seadet hästiventileeritud ja kuivas kohas laste käeulatuses eemal.
- Veenduge, et rasva kogumise alus (3) on õigesti paigaldatud.

### **△ ETTEVAATUST:**

Enne termostaadi paigaldamist veenduge, et pesa sisemus on täiesti kuiv.

## **Veatuvastus**

### **Seade ei hakka tööle.**

*Võimalik põhjus:*

Seade ei ole vooluvõrku ühendatud.

*Abinõu:*

- Kontrollige seinakontakti teiste seadetega.
- Sisestage pistik korralikult seinakontakti.
- Kontrollige kaitsmeid.

### **Temperatuurikontroll ei toimi**

*Võimalik põhjus:*

Termostaat ei ole korrektselt sisestatud.

*Abinõu:*

- Sisestage termostaadi pistik korralikult.

### **Tehnilised andmed**

Mudel: .....PC-TYG 1143

Toide: ..... 220 - 230V ~ 50/60 Hz

Voolutarve: ..... 2000 - 2200 W

Kaitseklass: ..... I

Kaal : ..... umbes 3,8 kg

Tootja jätab endale õiguse muuta seadme tehnilisi ja väliseid omadusi.

Seadet on testitud vastavalt CE juhiste, nagu näiteks elektromagnetilise ühilduvuse ja madala pinge direktiivid ning konstruktsioon vastab kehtivatele ohutusnõuetele.



### **Utiliseerimine**

#### **"Prügikasti " sümboli tähendus**

Ärge visake kasutatud elektriseadmeid olmeprahi hulka, et kaitsta keskkonda. Hävitamisele kuuluvad seadmed tuleb viia vastavasse kohalikku kogumispunkti. Palun aidake vältida võimalikku kahju keskkonnale ja tervisele. Sellega toetate taaskasutust ja vanade elektriliste seadmete keskkonnasõbralikku hävitamist. Kogumiskohta de kohta saate infot kohalikust omavalitsusest.