

BOMANN®

ÕLLEANKUR BZ 6029 CB



CE

Kasutusjuhend

Ülevaade seadme detailidest



Ülevaade seadmest / Pakendi sisu

1. Nupud ⊕/⊖ (temperatuuri reguleerimine)
2. LED temperatuuri märgutuli
3. Süsinikdioksiidi rõhuregulaator
4. Õllevooliku kate
5. Ühendusliides
6. CO₂ padruni hoidik.
7. Kaas
8. CO₂ toiteventiil
9. Tünni hoidik
10. Õlle ühendusventiil
11. Ventilatsioonivad
12. Toitejuhe
13. Toitelüliti
14. Kogumisalus
15. Tilkumisalus
16. Tühjendushoob
17. Õllekraan
18. Kaane avaja
19. Kraani käepide
20. Puhastusballoon
21. Puhastusvoolik
22. Universaalne adapter
23. CO₂ padrun
24. Heinekeni tünni adapter.

Pildilt puudub

Tünni punn

Tagavara silikoonrõngas tünni punni keerme jaoks.

Tagavara CO₂ padrun

Tagavara universaalne adapter

Tagavara adapter Heinekeni tünni jaoks.

Kasutusjuhend

Täname, et olete valinud selle toote. Loodetavasti naudite selle seadme kasutamist.

Kasutusjuhendis olevad sümbolid

Oluline informatsioon on eraldi tähistatud. Nende juhiste täitmine on oluline, et vältida õnnetusi ja seadme kahjustamist:



HOIATUS:

See hoiatab ohu eest teie tervisele ja viitab võimalikule vigastuse ohule.



ETTEVAATUST:

See osutab võimalikule seadme või muude esemete kahjustamisele.



MÄRKUS:

Markeeritud nõuanded ja info.

Üldised märkused

Lugege kasutusjuhendit hoolikalt enne seadme kasutuselevõttu ning hoidke juhend alles koos garantiikaardi ja ostukviitungiga. Võimalusel hoidke alles ka pakend. Kui annate seadme kolmandale isikule, lisage kaasa ka juhend.

- Seade on mõeldud ainult koduseks ettenähtud otstarbel kasutamiseks. Seade ei ole tööstuslikult kasutatav.
- Mitte kasutada välitingimustes. Hoidke seade eemal kuumuseallikatest, otsesest päikese kiirgusest, niiskusest (ärge kallake peale vedelikke) ja teravatest esemetest. Ärge puutuge seadet märgade kätega. Kui seade on saanud niiskust või märjaks, eemaldage see vooluvõrgust viivitamatult.
- Kui puhastate seadet või panete selle ära, lülitage seade välja ning tõmmake juhe vooluvõrgust (tõmmake pistikust, mitte juhtmest).
- **Ärge** jätke töötavat aparati järelevalveta. Ruumist lahkudes lülitage seade alati välja. Eemaldage pistik kontaktist.
- Seadet ja juhet tuleks regulaarselt kontrollida võimalike kahjustuste suhtes. Kahjustatud seadet ei tohi kasutada.
- Kasutage ainult originaalvaruosi.
- Laste turvalisuse huvides hoidke eemal pakkematerjalid (plastik, karbid, jne.)



HOIATUS

Ärge lubage väikestel lastel kiledega mängida. **Lämbumisoht!**

Erilised ohutusjuhised seadme kasutamiseks



HOIATUS:

Ärge hoidke sügavkülmikus plahvatusohtlikke aineid, nagu nt aerosoolid.



ETTEVAATUST: Ülekuumenemise oht!

- Hoidke ventilatsiooniavad vabad!
- Kui seadme töötamisel tekkiv soojus ei saa hajuda, võib see põhjustada ülekuumenemise ja tulekahju.
- Pange seade sellisesse kohta, et seadme ümber jääb minimaalselt 15 cm vaba ruumi.
- Ärge asetage seadet kütteseadmete peale või lähedale.
- Ärge jätke seadet otsese päikese kiirguse kätte.

- Ärge hakake seadet ise parandama. Kontakteeruge volitatud teenusepakkujaga. Kui kaasasolev juhe on kahjustatud, tuleb see teeninduses vastavat väljaõpet omava isiku poolt välja vahetada samasuguse vastu, et vältida õnnetust.
- See seade ei ole ette nähtud kasutamiseks füüsiliste, sensoorsete või vaimsete puuetega või muudele isikutele (sh alla 8aastastele lastele), kes teadmatuse või kogenematuse tõttu ei suuda seda ohutult kasutada, välja arvatud nende ohutuse eest vastutava isiku järelevalve all või kui neid on õpetatud seadet ohutult kasutama.
- Lapsed ei tohi seadmega mängida.
- Lapsed ei tohi seadet puhastada ega hooldada täiskasvanu järelevalveta.
- Järgige juhiseid peatükis "Utiliseerimine".



ETTEVAATUST: Seade ei ole mõeldud puhastamiseks vees. Järgige juhiseid, mis on kirjas peatükis „Puhastamine“.

Kasutusotstarve

See ankur on ette nähtud tavalistes 5-liitristest pakendites oleva õlle jahutamiseks.

Seade on mõeldud kasutamiseks kodustes tingimustes ning sarnastes kohtades nagu:

- Kaupluste, kontorite ja teiste töökeskkondade töötajate köögipiirkondades;
- Hotellide, motellide, külalistemajade klientidele.
- -külalistemajad

Seade ei ole mõeldud kasutamiseks.

- Põllumajanduses;
- Kasutamiseks matkamisel;
- Toitlustuses ja muudes sarnastes kohtades.

Seadet ei tohi jätta vihma kätte.

CO₂ padrunite ohutusteave

- CO₂ padrun on rõhu all. Hoidke padroneid kuivas kohas jahedas kohas.
- Pakend ei tohi hoida temperatuuril 50°C. Kaitske seadet kütteseadmetest ja otsesest päikesekiirgusest.
- CO₂ padrunit tuleb kasutamise ajal hoida toatemperatuuril.
- Hoidke CO₂ padroneid lastele kättesaamatuna.
- Ärge suruge pakendile.
- Vältige padruni kokkupuudet külmumistemperatuuridega (külmakahjustuse oht).
- Seade on ettenähtud ainult 16 g CO₂ padrunite kasutamiseks. Teiste pakendite kasutamine katkestab garantii.
- **Ärge eemaldage CO₂ padrunit enne selle täielikku tühjendamist.**
- Võtke CO₂ padrun ära alles peale tühjendamist.

Pakendi eemaldamine

1. Võtke seade pakendist.
2. Eemaldage kogu pakkematerjal nagu nt kiled, täitematerjal, juhtmehoidikud ja pappkarp.
3. Tundlikud pinnad võivad olla kilega kaitstud. Eemaldage need kiled.
4. Kontrollige pakendi sisu kompleksust.
5. Kui pakendi sisu on puudulik või kui kahjustus on märgatav, ärge seadet kasutage. Viige see kohe müüjale tagasi.

i MÄRKUS: Tootel võib siiski olla tolmu või tootmisjääke. Soovitame puhastada seadet nagu kirjeldatud peatükis „Puhastamine“.

Märkused kasutamiseks

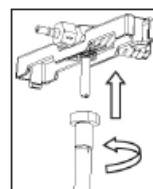
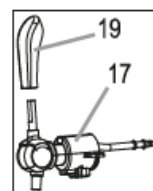
- Õlleankru transportimisel hoidke alati alumisest servast ja mitte õllekraanist, kaanest ega toitejuhtmest.
- Kasutage ainult õigesti paigaldatud õlletünniga ankrut.
- Ärge asetage seadmele mingeid esemeid.
- Järgige alati tünnil olevaid juhiseid.
- Kontrollige, et tünn oleks õhutihe ja kahjustamata. Veenduge, et tünni kaas ei oleks mõlks, kuna ankru klambrid ei saa siis kaane servast haarata.
- Ärge kasutage tähtaja ületanud õlut.
- Enne tünni paigaldamist seadmesse hoidke tünni 12 tundi jahedas kohas (kuid mitte sügavkülmikus).
- Ärge raputage tünni enne kasutamist.
- Ärge jätke tünni otsese päikesekiirguse kätte.

Paigaldamine

⚠ HOIATUS:

Enne osade paigaldamist või eemaldamist lahutage alati pistik kontaktist!

1. Pange õlleankur stabiilsele, horisontaalsele, tasasele ja mittelibisevale pinnale. Veenduge, et seadme ümber jääb optimaalse kasutamise tagamiseks vähemalt 15 cm vaba ruumi.
2. Pange **tilkumisalus** kogumisalusele. Nüüd libistage **kogumisalus** seadme eesosasse, kuni kuulete klõpsatust. Veenduge, et kogumisalus ei ulatuks alusest kaugemale.
3. Paigaldage **kraani käepide**. Käepideme lapik pool peab olema suunatud ülespoole. Veenduge, et silikoonrõngas oleks õiges asendis. Veenduge, et käepide oleks kraanile korralikult kinnitatud.
4. **Ankur:** Veenduge, et silikoonrõngas oleks sisestatud tünni kraani keermestatud osale. Seejärel pange liitmik läbi tünnihoidja. Veenduge, et liitmiku kinnitus paikneb hoidiku süvendis. Keerake tünni kraan liitmiku külge. Nüüd istub korgihoidik liitmiku ja kraani vahel.



Ettevalmistus

Õlletünni ettevalmistamine

1. Ostke standardne 5-liitrine õlletünn omal valikul.

⚠ ETTEVAATUST:

Kui tünni on raputatud, (transport, jms.), tuleb õlletünn enne kasutamist lasta piisavalt kaua seista.

2. Enne kasutamist jahutage 5-liitrist tünni. Optimaalne joomistemperatuur on umbes 6-8 °C. Soojem õlu ei ole eriti värskendav. See võib põhjustada ka tugeva vahutamise. Õlletünni jahutamiseks õlleankrus soovitame panna selle päev varem vooluvõrku

ühendatud seadmesse. Kui tünni temperatuur on umbes 23 °C, soovitame oodata umbes 16 tundi enne kui esimese õlle klaasi lasete.

i MÄRKUS: Tünni jahutamiseks kasutage kodust külmikut. See võimaldab jahutusprotsessi kiirendada. 5-liitrise tünni säilitamine külmikus võimaldab hoida teist tünni alati kasutusvalmina.

△ ETTEVAATUST: Ärge jahutage õlletünni sügavkülmikus, kuna see võib lõhkeda. Liiga äkiline jahutamine võib õlle kvaliteeti halvendada.

3. Müügil olevad 5-liitrised tünnid on varustatud erinevate punnidega. Sõltuvalt tünni korgist võib osutada vajalikuks korgi eemaldamine universaalse adapteri sisestamiseks. Allpool on kirjeldatud erinevaid punne.

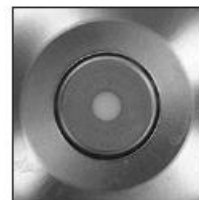
△ ETTEVAATUST:

- Enne punni eemaldamist laske õhk nõusse, nagu tünnil kirjeldatud ja laske nõul piisavalt kaua seista, et vaht avamisel õhuavast ei väljuks.
- Järgige ka vastava tünni juhiseid, mis käsitlevad erinevate punnide käsitlemist.
- **Heinekeni tünn** kirjeldatakse eraldi lõigus.

Selles seadmes võite kasutada järgmiste punnidega tünne:

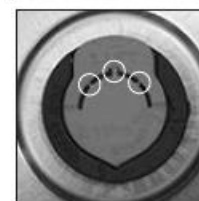
Kummist punn

Kummist punn ei nõua töövahendite ega adapterite kasutamist. Kummist punne saab vaadi kraaniga lihtsalt läbistada, nagu on kirjeldatud lõigus „Õlletünni augustamine“.



Kombineeritud punn

Kombineeritud punn on varustatud punase punnikaanega. Tööriistu ega adaptereid ei ole vaja. Vaadake kõrvalolevat joonist. Kui ostate sellise kattega tünni, veenduge, et see on varustatud hermetiseeriva elemendiga, mis on tähistatud ringiga keskel.



Kombineeritud punni jaoks peate esmalt tünni õhutama ja eemaldama punni kaane jõulise tõmbega.

Seejärel võite tünni augustada nagu kirjeldatud lõigus „Õlletünni augustamine“.

Aeraatorpunn

Aeraatorpunn on varustatud musta punnikaanega. Seda tüüpi punniga tünni tuleb esmalt õhutada, nagu see on vajalik kombineeritud punni korral. Peale seda võite vajaduse korral kasutada tööriista selle punni eemaldamiseks.



Kui punn on eemaldatud, saab kaasasoleva universaaladapteri panna punni auku ja teha järgmised toimingud.

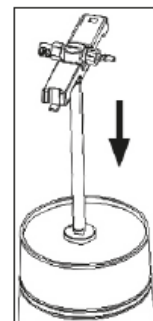


△ ETTEVAATUST:

Ärge visake universaaladapterit pärast tünni tühjendamist ära, vaid eemaldage ja puhastage sooja veega ja väikese koguse kerge pesuvedelikuga ning hoidke korduvkasutamiseks. Eemaldage adapter haarates kummirõnga servast ja tõmmates seda enda poole. Hoidke tünni kindlalt teise käega, et see ümber ei kukuks.

Õlletünni augustamine (Erand: Heinekeni tünn)

1. Võtke väljastusseade ja asetage see 5-liitrisele õlletünnile, mis on vähemalt tund aega seisnud, nii et õlu ei pritsiks välja kui tünni toksatakse. Selle tõttu tuleb ankru allosas asuvat kraani veega niisutada.
2. Seejärel asetage see vertikaalselt punnile / universaaladapterile ja suruge seda kindlalt ja ühtlaselt allapoole tünnile. Võimalik, et peate koputama tünni punni.
3. Kinnitage seade tünnile: Esmalt haakige tünnihoidiku üks külg serva külge. Seejärel lükake tünnihoidiku teine külg alla, kuni see klõpsab oma kohale.



i MÄRKUS: Peale tünni kraaniga ühendamist võib sellest õlut tarbida ühe nädala jooksul. Eeltingimus on see, et tünn jääb ankrusse; ankur peab olema varustatud täis CO₂ padruniga.

Õlletünni ühendamine seadmega (Erand: Heinekeni tünn)

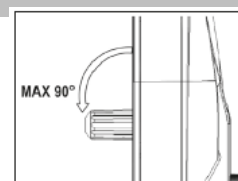
1. Avage ankru kaas vajutades kaane avamise nuppu.
2. Täitke seadme paak puhta, külma veega kuni **MAX** märgini.
3. Õllekraani tagaküljel näete nuppu, mis asub õllevooliku all. Vajutage nuppu kaane vabastamiseks (4). Tõstke kaas ka väänake õllevoolik küljele.
4. Pange paigaldatud väljastusseadmega tünn seadme paaki.
5. Pange õllevoolik tagasi õllekraanile. Sulgege kaas sisestades esmalt käpa õllekraani süvendisse.
6. Kinnitage õllevoolik õlle väljastusseadme ühendusventiili (10) külge. Te võite vajaduse korral tünni kergelt keerata. **Kinnitused peavad kuuldavalt lukustuma.**

△ ETTEVAATUST:

- Enne ettevalmistamise jätkamist kontrollige õlle ühendusventiili ja veenduge, et see on õigesti väljastusseadmele kinnitatud.
- **Keerake surveregulaator „-“, asendisse.**

Süsinikdioksiidi (CO₂) padruni sisestamine (Erand: Heinekeni tünn)

1. Eemaldage CO₂ padruni hoidik (6) kaane klambritest. Keerake ja eemaldage hoidik.
2. Sisestage avamata 16 g (CO₂ padrun (ümar ots ees) hoidikusse.

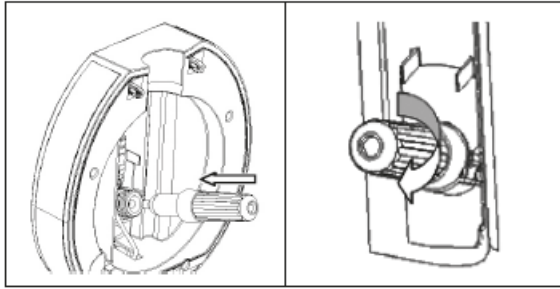


3. △ Külmapõletuse HOIATUS:

Kruvides seda keermele **ärge** katke hoidiku ventilatsiooniasid palja käega. Kasutage käte kaitsmiseks kindaid. See aitab vältida krüogeenset (külma) põletust, kui süsinikdioksiid juhuslikult välja pääseb.

△ ETTEVAATUST: Rõhk

- **Kontrollige rõhuregulaatori asendit! See peab olema „-“, asendis!**
- Keerake hoidik CO₂ padruniga **kiiresti ja kindlalt** keermele, et rõhk ei vabaneks.



4. Kinnitage CO₂ padruni hoidik kaane klambritega.
5. Ühendage CO₂ toiteventiil liitmiku külge. **Kinnitused peavad kuuldavalt lukustuma.**



ETTEVAATUST:

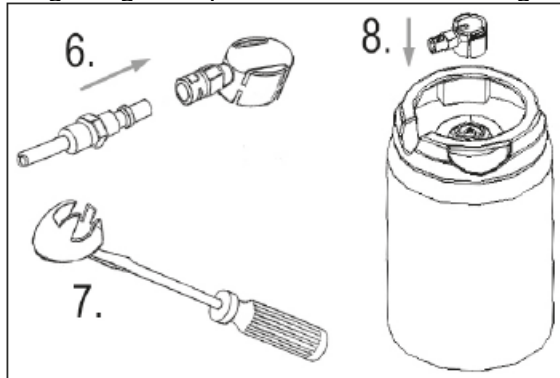
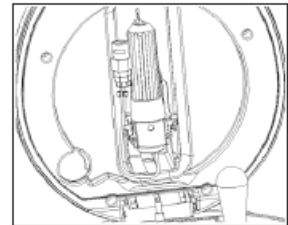
Sellega avatakse süsinikdioksiidi toiteturustik. Tünn on rõhu all.

Heinekeni tünnid

Heinekeni tünnid sisaldavad juba süsinikdioksiidi (CO₂).

Te **ei** vaja rõhuregulaatorit ega CO₂ padrunit. Kaane rõhuregulaator ei tööta.

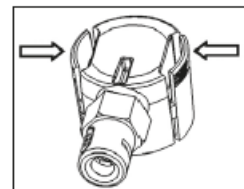
1. Seadme kaane avamiseks kasutage nuppu.
2. Täitke seadme paak puhta, külma veega kuni **MAX** märgini.
3. Kaanel, CO₂ padrunihoidikust vasakul näete klambrit. Kinnitage voolik CO₂ toiteventiili klambri külge.
4. Vabastage kaas (4), nagu kirjeldatud eespool, et väänata õllevoolik küljele.
5. Nüüd pange tünn seadme paaki.
6. Ühendage õllevoolik kaasasoleva Heinekeni tünni adapteriga. **Kinnitused peavad kuuldavalt lukustuma.**
7. Tünni roheline tihendi eemaldamiseks kasutage kruvikeerajat.
8. Paigaldage adapter Heinekeni tünni külge.



9. Pange õllevoolik tagasi õllekraanile. Sulgege kaas sisestades esmalt käpa õllekraani süvendisse.

Lahtivõtmine:

Kui soovite adapterit Heinekeni tünnilt eemaldada, vajutage adapteri eemaldamiseks selle gofreeritud külgedele. Vastasel korral võite adapterit kahjustada.



Kasutamine



ETTEVAATUST:

Enne õlleankru väljalülitamist veenduge alati, et selles ei ole enam 5-liitrist tünni, kuna õlletünn läheb soojaks ja õlu kaotab värskuse.

Sulgege seadme kaas. See peab kuuldavalt klõpsatama.

Elektriühendus

1. Veenduge, et toide vastab seadme tehnilistele näitajatele. Tehnilised andmed on trükitud andmesildile.
2. Ühendage toitejuhe korralikult paigaldatud ja maandatud seinakontakti.

Seadme sisse/välja lülitamine

- Sisselülitamiseks seadke lüliti I positsiooni.
- Seade on väljalülitatud kui on „O„ asendis..

Temperatuuri reguleerimine

i MÄRKUS: Seade salvestab väljalülitamisel viimati seatud jahutustemperatuuri.

Pärast seadme uuesti sisselülitamist kuvatakse ekraanil sisestatud õlletünni praegune temperatuur ja viimane seadistatud jahutustemperatuur.

- Te võite valida temperatuuri vahemikus 2 °C kuni 12 °C
- Seatud temperatuuri kuvamiseks võite vajutada lühidalt \ominus või \oplus nuppu.
- Temperatuuri reguleerimiseks vajutage ja hoidke \ominus või \oplus nuppu.

Süsinikdioksiidi rõhuregulaator

(Erand: Heinekeni tünn)

Kasutage rõhuregulaatorit sobiva rõhu valimiseks. Kuna erinevad õllesordid on gaseeritud erineval määral, on vastava õlle kvaliteedi tagamiseks vajalik erinev rõhk (küllastusrõhk). Näiteks kui õlut väljastatakse ebapiisava rõhu all, võib see muuta õlle lahtunuks, samas kui liiga suur rõhk võib muuta õlle liiga kihisevaks. Kui õlu peaks olema liiga kihisev või lahtunud, siis reguleerige rõhku lihtsalt vastavalt. Tuleb märkida, et õlle CO₂ sisaldus muutub aja jooksul.

i MÄRKUS: Veenduge, et rõhuregulaator oleks alati „-„ asendis

- kui õlle väljastamine katkestatakse.
- kui vahetate CO₂ padrunit.
- Kui te ei saa enam õlut lasta, ehkki tünnis on veel õlut või vahustamine nõuab liiga palju aega, keerake rõhuregulaatorit 5 sekundi jooksul aeglaselt „+“ suunas. Seejärel seadke rõhuregulaator „-„ asendisse.

Õllekraan

1. Klaaside ettevalmistamine

Peske klaasid kuuma vee- ja väikese koguse pesuvahendiga. Loputage klaasid iga kord alati enne õlle valamist külma puhta veega. Veenduge, et kõik rasva- ja mustusejäägid oleksid täielikult eemaldatud, et parandada õlle vahutamist.

i MÄRKUS: Parima tulemuse saavutamiseks kasutades ainult õlle jaoks mõeldud klaase, et tagada rasva sisaldavate jookide jääkide (nt. piima) puudumine.

2. Õlle valamine

Hoidke klaasi õllekraani all nurga all. Väljalasketoru ots ei tohiks klaasiga kokku puutuda, kuna see võib takistada vahu moodustumist.

i MÄRKUS: Õlle väljastamisel tekkivat vahtu saab klaasi nurga muutmisega vähendada. Tõmmake kraani käepide ühe liigutusega alla.

i MÄRKUS: Kui kraan on ainult osaliselt avatud, võib liigne õlle vaht takistada õlle vabalt väljumist.

Laske õlletünnil mööda klaasi sisekülge alla voolata ja sirgendage klaasi väljastamise ajal aeglaselt, kuni see on lõpupoole püsti.

Kui vaht jõuab klaasi servani, sulgege õllekraan, vajutades käepideme tagasi. Pange klaas tilkumisalusele ja oodake, kuni vaht on settinud. Veenduge, et klaas ei asuks otse õllekraani all, kus tilgad võivad õllevahtu kukkuda.

Korrake väljastamist, kuni õlu ja vaht on õiges vahekorras. See kehtib juhul, kui õllevaht on kahe sõrme laiune ka kergelt üle klaasi serva.

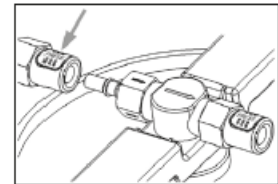
Süsinikdioksiidi (CO₂) padruni vahetamine (Erand: Heinekeni tünn)

Külmapõletuse HOIATUS:

- **Ärge** eemaldage CO₂ padrunit enne selle **täielikku tühjendamist**.
- Padrunis võib olla veel CO₂ jääke, mis äkilisel tühjenemisel võib põhjustada jää teket.

Kui õlut ei õnnestu lasta, vahetage CO₂ padrunit, ehkki rõhuregulaator on „+“, asendis ja tünnis on veel õlut.

1. Lülitage seade välja.
2. Eemaldage pistik seinakontaktist.
3. Keerake surveregulaator „-“, asendisse.
4. Seadme kaane avamiseks kasutage nuppu.
5. Eemaldage CO₂ toiteventiil liitmiku küljest. Selleks vajutage liitmikul asuvat valget vabastusnuppu, millel on silt „PRESS“.
6. Sisestage uus 16 g CO₂ padrunit hoidikusse, nagu kirjeldatud peatükis „Süsinikdioksiidi (CO₂) padrunit sisestamine“.



Õlleankru lahtivõtmine

Õlleankru puhastamiseks ja/või tünni vahetamiseks tuleb väljastusseade ankrust välja võtta.

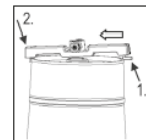
ETTEVAATUST:

Ärge kunagi eemaldage väljastusseadet tünnist kui see on veel rõhu all.

1. Lülitage seade välja.
2. Eemaldage pistik seinakontaktist.
3. Keerake surveregulaator „-“, asendisse.
4. Seadme kaane avamiseks kasutage nuppu.
5. Eemaldage CO₂ toiteventiil liitmiku küljest. Selleks vajutage liitmikul asuvat valget vabastusnuppu, millel on silt „PRESS“.
6. Pange nõu õllekraani alla.
7. Hoidke kraani käepidet all kuni seade ei ole enam rõhu all. Rohkem õlut ega vahtu ei tohiks enam väljuda.
8. Eemaldage õllevoolik väljastusseadme õlle ühendusventiili küljest. Selleks vajutage liitmikul asuvat valget vabastusnuppu, millel on silt „PRESS“.
9. Nüüd saate väljastusseadmega tünni seadme paagist eemaldada.

MÄRKUS: See võib nõuda teatavaid jõupingutusi, kuna tünn kinnitatakse seadme allosas asuva iminapaga.

10. Eemaldage väljastusseadet tünnist. Vaadake kõrvalolevat joonist. Esmalt eemaldage parempoolne hoidik. Seejärel suruge vasak tünni servast välja.
11. Eemaldage väljastusseade tünnist tõmmates seda ühtlaselt välja.



MÄRKUS: Kuna õllekraan ei pruugi õlle väljastamise ajal olla niiske, võib eemaldamine vajada teatavaid jõupingutusi.

12. Nüüd võib väljastusseadme puhastada, nagu on kirjeldatud peatükis „Puhastamine“ ning paigaldada hiljem uue tünni, nagu on kirjeldatud peatükis „Õlletünni augustamine!“.

MÄRKUS: Vajaduse korral vahetage CO₂ padrunit, nagu kirjeldatud peatükis „Süsinikdioksiidi (CO₂) padrunit vahetamine“.

Vee vahetamine

Vett ei ole vaja iga kord vahetada kui õlletünn tühjaks saab. Vahetage vett iga nädal.

1. Eemaldage kogumisalus seadmest.

2. Võtke pistik seinakontaktist välja.
3. asetage see laua serva lähedale ja veenduge, et esijalad oleksid endiselt laua peal.
4. Pange laua serva alla umbes 1 L tühi nõu.
5. Väljastusava avamiseks tõmmake väljastushoob alla.
6. Paagi pühkimiseks kasutage lappi.
7. Vabastage tühjendushoob
8. Täitke seadme paak puhta, külma veega kuni MAX märgini.
9. Korrake tegevust, et paak loputada.

Puhastamine



HOIATUS:

- Eemaldage alati enne puhastamist seade vooluvõrgust ja oodake kuni see on jahtunud.
- Ärge kastke seadet vette. Vastasel korral võib see põhjustada elektrilöögi või tulekahju.



ETTEVAATUST:

- Ärge kasutage puhastamiseks traatharja ega abrasiivseid vahendeid.
- Ärge kasutage happelisi ega muid abrasiivseid vahendeid.
- Väljastusseade **ei** ole pestav nõudepesumasinas. Puhastage seade enne esmakordset kasutamist ja seejärel peale **igat** kasutamist.

Selleks, et väljastatud õlle kvaliteet püsiks püsivalt kõrgel tasemel, on oluline dosaator põhjalikult puhastada.

Korpus

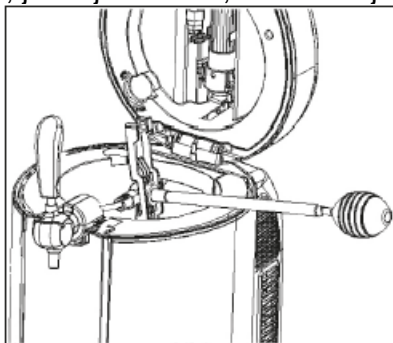
1. Tühjendage paak täielikult. (Lugege ka peatükki „Vee vahetamine“).
2. Paagi pühkimiseks kasutage lappi.
3. Puhastage kaas ja välispind peale kasutamist kergelt niiske lapiga. Võite sellele lisada nõudepesuvahendit.
4. Lõplikuks kuivatamiseks kasutage lappi.

Tilkumisalus ja kogumisalus

1. Eemaldage nii kogumisalus kui tilkumisalus seadmest.
2. Valage kogunenud õlu valamusse.
3. Puhastage mõlemad osad kuuma veega. Vajadusel võite lisada pesuvette nõudepesuvahendit.

Väljastusseade, õllekraan ja õllevoolik

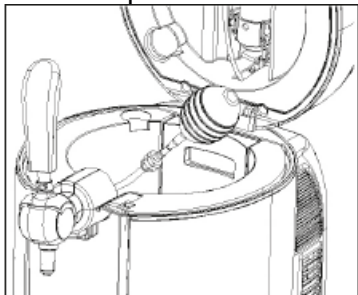
Selle protseduuri jaoks vajate puhastusballooni, puhastusvoolikut, mahutit, mis mahutab umbes 2 liitrit puhast sooja vett, ja tühja anumad, kuhu vesi juhitakse.



1. Pange tühi nõu õllekraani alla.
2. Täitke puhastusballoon sooja veega.
3. Ühendage väljastusseade õllevoolikuga. Kinnitused peavad kuuldavalt lukustuma.
4. Ühendage puhastusballoon tühni kraani otsa.

5. Kasutage ühte kätt kraani avamiseks. Teise käega hoidke ja vajutage puhastusballooni. Pumbake kogu vesi balloonest läbi väljastusseadme ja õllekraani.
 6. Korrake toimingut mitu korda.
 7. Eemaldage väljastusseade õllevooliku küljest.
 8. Võtke väljastusseade kolmeks osaks.
 9. Selleks keerake tünni kraani ja eemaldage liideselt.
 10. Puhastage need osad voolava vee all.
- Loputage tünni kraan hoolikalt.

Õllekraani ja õllevooliku puhastamiseks ilma väljastusseadmeta toimige järgmiselt:



1. Ühendage puhastusvoolik ballooniga.
2. Kinnitage puhastusvoolik õllevooliku külge.
3. Kasutage ühte kätt õllekraani avamiseks. Teise käega hoidke ja vajutage puhastusballooni. Pumbake kogu vesi balloonest läbi õllevooliku.
4. Korrake toimingut kuni õllevoolik on puhas.

Säilitamine

- Puhastage seade kirjeldatud viisil ja laske täielikult kuivada.
- Soovitame hoida seadet originaalpakendis kui seda ei kasutata pikema perioodi vältel.
- Hoidke seadet hästiventileeritud ja kuivas kohas laste käeulatuses eemal.

Veatu vastus

Törke puhul võib tegemist olla lihtsalt väikese asjaga. Enne teenindusse pöördumist tutvuge järgmise tabeliga:

Probleem	Võimalik põhjus	Lahendus
Seade ei tööta.	Seade ei ole vooluvõrku ühendatud.	Kontrollige seinakontakti teiste seadetega.
		Sisestage pistik korralikult seinakontakti.
		Kontrollige kaitsmeid.
		Seade on defektne. Võtke ühendust teenindusega.
Õlut ei tule.	5-liitrine õlletünn on tühi või ei ole tünni väljastusseadmes.	Pange uus 5-liitrine tünn seadmesse.
	CO ₂ padrun on tühi.	Vahetage CO ₂ padrun.
	Tünni kraan ei ole ühendatud. Kraan ei ole õigesti paigaldatud.	Kinnitage väljastusseade tünnile kasutades tünni kraani. Pange kraan õigesti.
	Kraani käepide ei ole õigesti paigaldatud.	Paigaldage kraani käepide õigesti.
Õlle valamisel tekib liiga palju vahtu.	5-liitrine tünn ei ole piisavalt külm.	Jahutage 5-liitrist tünni kauem.
	5-liitrist tünni on raputatud.	Laske 5-liitrisel tünnil õlleankrus mõnda aega seista.

	Õlu ei voola torust vabalt välja.	Avage õllekraan täielikult.
	Klaasi hoitakse valamise ajal püsti.	Kallutage klaasi õlle valamise ajal, nii et õlu voolaks mööda klaasi külge.
	CO ₂ surve on liiga kõrge.	Keerake surveregulaator „ „ asendisse. Kulub veidi aega, kuni rõhk tünnis alaneb ja vahu kogus väheneb.
Valamise ajal ei ole piisavalt vahtu.	CO ₂ surve on liiga madal.	Keerake surveregulaatorit aeglaselt 5 sekundit „ „ suunas.
	Õlu on liiga külm.	Laske tünnil õlleankrus mõnda aega seista. Seejärel parandab seade temperatuuri.
	Klaasis on rasva, pesuvahendi või muid jääke.	Peske klaase hoolikalt ja seejärel loputage külma veega.
	Klaas on liiga soe.	Loputage klaas külma veega.
	Klaas on kuiv.	Loputage klaas külma veega.
Õlu läheb häguseks.	Õlu on liiga külm.	Laske tünnil õlleankrus mõnda aega seista. Seejärel parandab seade temperatuuri.
	Õllevoolik ei ole puhas.	Puhastage õllevoolik.
	Õlut jahutati valesti enne õlleankrusse panemist.	Kasutage õigesti jahutatud tünni.
Õlu on liiga soe.	Õlletünn ei olnud piisavalt kaua jahtunud.	Jahutage tünni kauem.
	Ventilatsioonivad on kaetud. Ankrud kõrval ja taga ei ole piisavalt ruumi.	Vabastage ventilatsioonivad. Pange ankur selliselt, et igas küljes on vähemalt 15 cm vaba ruumi.
Õlu on lahtunud.	CO ₂ surve on liiga madal.	Keerake surveregulaatorit aeglaselt 5 sekundit „ „ suunas.
	Parim enne tähtaeg on möödas.	Kasutage uut tünni.
	Tünni on avatud liiga kaua.	Kasutage uut tünni.
Õlu voolab kraanist liiga aeglaselt.	CO ₂ padrun on tühi.	Vahetage CO ₂ padrun.
	CO ₂ surve on liiga madal.	Keerake surveregulaatorit aeglaselt 5 sekundit „ „ suunas.
	Õlu ei voola torust vabalt välja.	Avage õllekraan täielikult.
Ankur ei ole suletud.	Väljastusseade ole korralikult paigaldatud ja ulatub ankrust välja.	Paigaldage väljastusseade õigesti.
Väljastusseadme tünstile paigaldamine on raske.	Tünni punni ei ole enne kraani paigaldamist niisutatud.	Niisutage tünni punni külma veega.

Tehnilised andmed

Mudel: BZ 6029 CB
Toide: 220 - 240V ~ 50 Hz
Voolutarve: 65 W
Kaitseklass:
Netokaal: u. 6 kg.
Jahutusvõimsus: 2 - 12 °C
Kliimaklass: SN. N
Maht: Müügil olevad 5-liitrised tünnid.
..... Heinekeni tünnid (lisatud CO₂)
Jahutusaine: C₅H₁₀

Tootja jätab endale õiguse muuta seadme tehnilisi ja väliseid omadusi.
Seadet on testitud vastavalt CE juhistele, nagu näiteks elektromagnetilise ühilduvuse ja madala pinge direktiivid ning konstruktsioon vastab kehtivatele ohutusnõuetele.

Utiliseerimine



“Prügikasti” sümboli tähendus

Keskkonna kaitsmiseks: ärge visake elektrilisi seadmeid olmeprahi hulka.
Elektrilised seadmed mida te ei kasuta, viige vastavasse kogumispunkti.
Sellega aitate vältida võimalikku ohtu keskkonnale ja tervisele.
Sellega soodustate elektri- ja elektroonikaseadmete taaskäitlemist.

■ Täpsemat teavet elektriseadmete utiliseerimise kohta saate kohalikul omavalitsuselt.