

**SENCOR®**

SHM 5206WH



**Käsimikser**

# Käsimikser

## Olulised ohutusjuhised

### LUGEGE HOOLIKALT JA HOIDKE ALLES.

- Seade ei ole mõeldud kasutamiseks vähese füüsilise, sensoorse või vaimse võimekusega isikute poolt kui nende ohutuse eest vastutav isik neid ei juhenda või kui neid ei ole informeeritud seadme ohutust kasutamisest mõistmaks võimalikku ohtu.
- Lastel ei ole lubatud seadmega mängida. Hoidke seade ja juhe laste käeulatusest kaugemal.
- Seade on loodud koduseks kasutamiseks. Seade ei ole mõeldud kasutamiseks:
  - kaupluste, kontorite ja teiste töökeskkondade töötajate köögiipiirkondades;
  - hotelli- motelli jm elamu tüüpi keskkonnad.
  - talud
  - külalistemajad
- Seade on loodud koduseks kasutamiseks ning ette nähtud toidu segamiseks, sõtkumiseks ja vahustamiseks. Kasutage seadet ainult ettenähtud otstarbel.



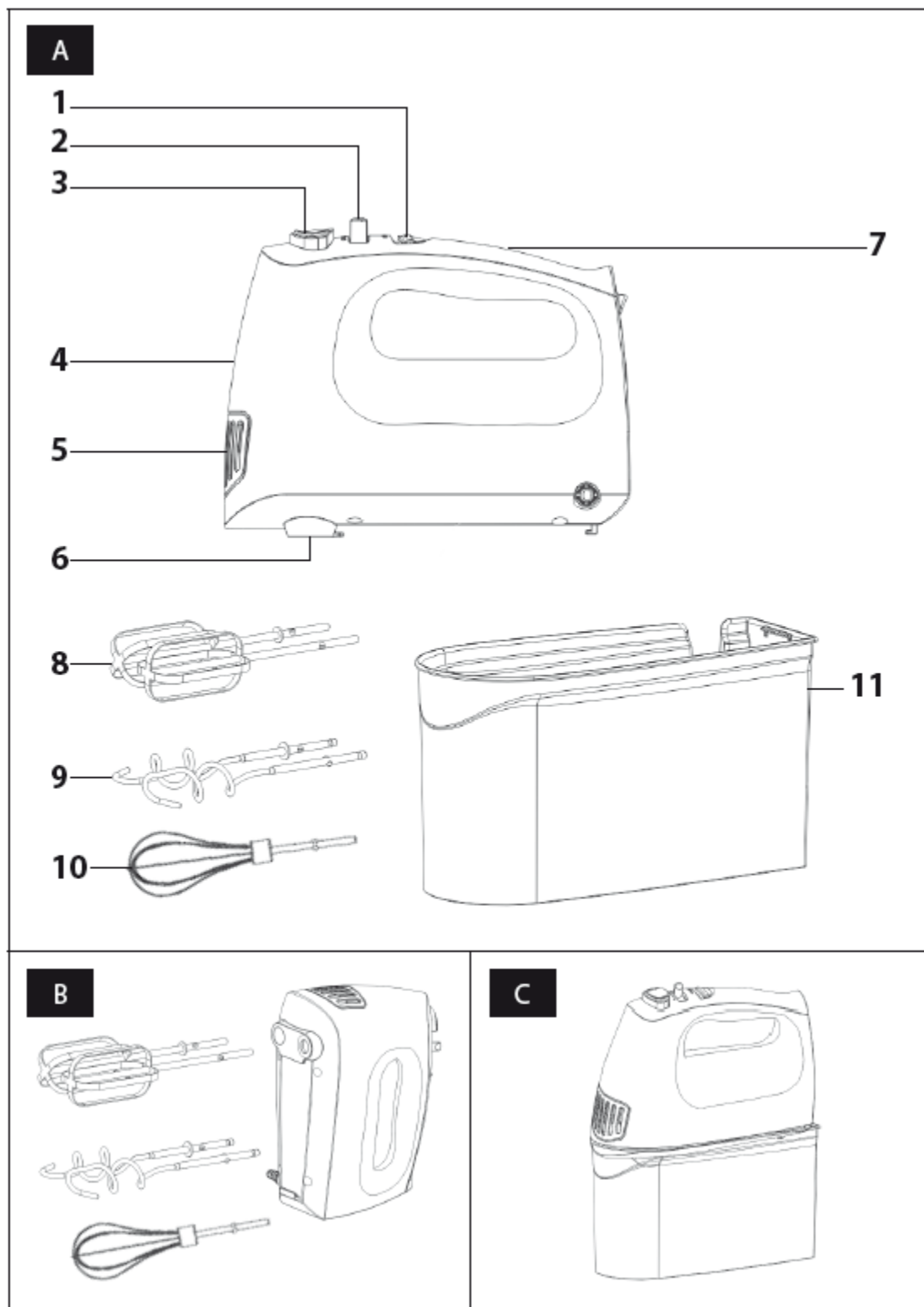
### Hoiatus:

Ebaõige kasutamine võib põhjustada kehavigastusi.

- Ärge kasutage seadet tööstuslikus keskkonnas ega õues
- Enne seadme ühendamist vooluvõrku veenduge seadme nimiplaadil oleva pinge vastavuses teie vastava seinakontaktiga.
- Ärge asetage seadet ebastabiilsele alusele, laua servale, elektri- või gaasipiidile ega muude kütteseadmete lähedale. Asetage seade alati kindlale kuivale pinnale.
- Kasutage seadet ainult koos tootja poolt lisatud originaaltarvikutega.
- Enne esmakordset kasutamist tuleb kõik eemaldatavad tarvikud kindlasti pesta kasutades sooja vett ning nõudepesuvahendit, seejärel hoolikalt loputada ja kuivatada kasutades õhukest rätikut.
- Enne seadme sisselülitamist veenduge alati, et eemaldatavad tarvikud on kindlalt mootorile kinnitatud. Ärge kombineerige kunagi erinevat tüüpi tarvikuid.
- Ärge kasutage toodet märgade kätega.
- Ärge katke seadme õhuavasid.
- Ärge laske seadmel tühjalt töötada. Ebakorrekse kasutamisega lühendate seadme tööiga.
- Käivitage seade alles peale vispli, vahustajate või sõtkumiskonksu panemist koostisainetesse. Toidu pritsimise vältimiseks hoidke tarvikuid kogu töötamise aja toidu sees.
- Vältige seadme pöörlevate osadega kokkupuutumist. Segamise ajal ärge pange käsi, kahvleid ega muid köögiriistu koostisainete nõusse ning hoidke juuksed, riided jms pöörlevatest osadest piisavalt eemal. Kui kahvel vms köögiriist kukub segamise ajal nõusse, lülitage seade viivitamatult välja.
- Kuumi toiduaineid ja vedelikke käsitsedes olge väga ettevaatlik. Kuum aur või kuuma toidu ja vedelike pritsmed võivad põhjustada põletust. Ohutuse huvides laske kuumal

vedelikul või toidul enne töötlemist jahtuda. Ärge segage kunagi kuumi toiduaineid otse pliidil kuumenevas potis.

- Kui te peate kuuma toitu töötleva, võib tarvik ka peale kasutamist veel mõnda aega kuum olla.
- Kui koostisained kleepuvad pöörlevate tarvikute külge või nõu seintele, lülitage seade välja ja lahutage vooluvõrgust. Veenduge, et pöörlevad osad on täielikult peatunud ja eemaldage tarvik. Kasutage anuma seinte ja tarvikute puhastamiseks plastist spaatlit. Seejärel pange seade kokku, ühendage kontakti ning võite jätkata segamist.
- Ärge kasutage seadet ühtejärke kauem kui 10 minutit. Enne seadme uuesti sisselülitamist laske sellel jahtuda.
- Lülitage seade alati välja ja eemaldage pistik seinakontaktist kui jätate seadme järelvalveta või kui te seda ei kasuta, samuti enne puhastamist. Enne tarvikute eemaldamist või vahetamist veenduge, et pöörlevad osad on täielikult peatunud.
- Hoidke seade puhtana. Puhastage vastavalt lõigu „Puhastamine ja hooldus“ juhistele. Ärge puhastage seadet ega toitejuhet voolava vee all ega kastke seda vette ega muudesse vedelikesse. Eemaldatavad tarvikud on mõeldud lühiajaliseks kokkupuuteks toiduga (k.a. joogid) st. maksimaalselt 4 h. Nende pinnakahjustuste vältimiseks ärge jätke neid pikemaks ajaks toidu sisse või vette.
- Veenduge, et toitepistik ei satuks kontakti vee ega muu niiskusega. Ärge asetage juhtmele raskeid esemeid. Veenduge, et toitejuhe ei ripuks üle laua serva ega puutuks vastu kuumi pindasid.
- Lahutage toitejuhe seinakontaktist tõmmates pistikust, mitte juhtmest. Vastasel korral võite juhet või pistikupesa kahjustada.
- Kui juhe on kahjustatud, tuleb see teeninduses vastavat väljaõpet omava isiku poolt välja vahetada samasuguse vastu, et vältida õnnetust. Keelatud on seadme kasutamine mille juhe on kahjustatud.
- Ärge kasutage seadet kui see ei tööta korralikult või on märke kahjustustest. Ohtlike olukordade vältimiseks ärge parandage seadet ise ega muutke seda mingil moel. Kui seade vajab parandamist, tuleb seda lasta teha vastavas teeninduses. Omavolilise parandamisega riskite tulenevalt juhendi mittenõuetekohasest täitmisest garantii katkemisega.



## SEADME KIRJELDUS

**A1** Pulsslüliti lühiajaliseks maksimumkiirusel segamiseks.

**A2** Toite ja kiiruse seadamise lüliti

**A3** Tarvikute vabastamise nupp

**A4** Mootor

**A5** Õhuavad

**A6** Eemaldatava tarviku ava

**A7** Käepide

**A8** Vahustajate komplekt

**A9** Sõtkumiskonksude komplekt

**A10** Ümar vispel

**A11** Eemaldatavate tarvikute hoiukarp

## Kasutusjuhend

- Enne esimest kasutamist lugege hoolikalt kasutusjuhendit, isegi juhul kui olete juba sama tüüpi seadet kasutanud. Kasutage seadet ainult kasutusjuhendis kirjeldatud viisil. Hoidke juhend alles kohas, kust selle tulevikus vajaduse korral kergesti kätte saate.
- Hoidke vähemalt garantiiperioodi vältel alles originaalkarp, pakkematerjal, ostutšekk ja garantiikaart juhuks kui seade vajab garantiiremonti. Sellisel tarnimisel pakkige seade ainult originaalpakendisse.

### ENNE ESMAKORDSET KASUTAMIST

1. Eemaldage kogu pakkematerjal ja etiketid seadmelt ning tarvikutelt.
2. Võtke ühe käega hoiukarbist **A11** ja teisega mootori osa **A4** käepidemest **A7** ning võtke see karbist välja. Võtke karbist **A11** eemaldatavad tarvikud.
3. Peske hoiukarp **A11** ja eemaldatavad tarvikud **A8, A9** ja **A10** mis puutuvad otseselt toiduga kokku, hoolikalt sooja vee ja nõudepesuvahendiga. Seejärel loputage puhta veega ning laske õhu käes kuivada või kuivatage hoolikalt rätikuga. Ükski osa sellest seadmest ei sobi nõudepesumasinas pesemiseks.



#### Tähelepanu:

Ärge puhastage mootorit **A4** ega toitejuhet voolava vee all ega kastke seda vette ega muudesse vedelikesse.

### TARVIKUTE KASUTUSOTSTARVE

Tarviku tüüp	Kasutusotstarve
Kloppija <b>A8</b>	Vahustamine ja segamine -taigen, kartulipüree, vahukoor, munavalgete vahustamine, kreemid, jne
Sõtkumiskonks <b>A9</b>	Sõtkumine - saiatainas, pastatainas, pitsa või küpsisetainas, õhuline tainas jne.
Ümar vispel <b>A10</b>	Vahustamine - vahukoor, munavalgete vahustamine, õhulised kreemid, jne Ärge kasutage seda taignate kloppimiseks ega sõtkumiseks.

### ASSEMBLING AND DISASSEMBLING THE APPLIANCE

- Enne kokkupanemist või lahtivõtmist veenduge, et seadme lüliti **A2** on asendis 0 (väljas) ja mootor **A4** on eemaldatud vooluvõrgust ning pöörlevad osad on täielikult peatunud.
- Valige tarvik **A8, A9** või **A10**, mida soovite kasutada ning kinnitage see auku **A6** mootori **A4** all (vt joon. B). Tarvikut auku **A6** sisestades tuleb järgida õiget protseduuri. Vastasel korral võib tarvik töö ajal lahti tulla. Sisestage rõngaga vahustaja või sõtkumiskonks mootori **A4** vasakpoolsesse auku surudes seda lukustumiseni. Samal viisil paigaldage ka teine sama tüüpi tarvik õigesse auku. Ümar vispel **A10** sisestage ainult parempoolsesse auku.



#### Tähelepanu:

Ärge kombineerige kunagi erinevat tüüpi tarvikuid.

- Tarvikute eemaldamiseks pange seade vertikaalsesse asendisse ning asetage tasasele pinnale. Vajutage nuppu **A3**. See vabastab tarvikud mootori **A4** all olevatest aukudest ning neid on lihtne eemaldada. Ärge kasutage tarvikute eemaldamiseks jõudu.



#### Tähelepanu:

Kui lüliti **A2** ei ole seatud asendile 0 (väljalülitatud), ei saa nuppu **A3** vajutada.

### SEADME KASUTAMINE

1. Pange soovitud toiduained ja vedelikud piisavalt suurde kaussi .
2. Pange mikser kokku vastavalt juhendi peatükile "Seadme kokkupanek ja lahtivõtt". Kerige juhe täiesti lahti ja ühendage toitejuhe vooluvõrku.
3. Pange tarvikud koostisainetega täidetud nõusse ja seejärel käivitage seade lükates lüliti **A2** vajalikule kiirustasemele 1-5. Esialgseks segamiseks soovitage alustada aeglasemast kiirusest ning seejärel reguleerida

vajaliku kiiruseni. Sõtkumiskonksu kasutamisel kasutage ainult kiirust 1. Toidu pritsimise vältimiseks hoidke tarvikuid kogu töötamise aja toidu sees.

#### Tähelepanu:



Maksimaalne pidev tööaeg on 10 minut. Enne uuesti käivitamist laske seadmel jahtuda u 15 min. Raskema, tihedama taigna valmistamisel ärge laske seadmel töötada järjest kauem kui 5 minutit.

- Mikseri lühiajaliseks töötamiseks täisvõimsusel hoidke pulss nuppu **A1** all. Ülekuumenemise vältimiseks ärge kasutage seda nuppu üle 30 sekundi järjest.
- Peale seadme kasutamise lõpetamist seadke lüliti **A2** 0 asendisse (väljas) ning lahutage seade toitest. Veenduge, et pöörlevad osad on täielikult peatunud. Pange seade vertikaalsesse asendisse ning asetage tasasele pinnale. Eemaldage kõik kasutatud tarvikud ja seejärel puhastage kõik kasutatud osad vastavalt lõigu „Puhastamine ja hooldus“ juhistele.

## KIIRJUHEND KOOSTISAINETE SEGAMISEKS

### Kloppija A8

Koostisainete või toidu tüüp	Kogus	Töötlemisaeg	Soovituslik kiiruse seadistus
Kreemid	umbes 600 g	umbes 5 minutit	tase 4
Kartulipuder	max 750 g	max 3,5 minutit	tase 3-4
Vahukoor	max 500 g	max 5 minutit	tase 5
Munavalged	max 5 munavalget	umbes 3 minutit	tase 5
Taigen	umbes 600 g	umbes 5 minutit	tase 3-4

### Sõtkumiskonks A9

Koostisainete või toidu tüüp	Kogus	Töötlemisaeg	kiiruse seadistus
Saiataigen	maks 500 g jahuga	2 x 5 minutit	tase 1
Värske pastatainas	maks 300 g jahuga	5 minutit	tase 1

### Ümar vispel A10

Koostisainete või toidu tüüp	Kogus	Töötlemisaeg	Soovituslik kiiruse seadistus
Vahukoor	max 500 g	max 5 minutit	tase 5
Munavalged	max 5 munavalget	umbes 3 minutit	tase 5
Vahustamine	umbes 600 g	umbes 1 minutit	tase 1



#### Märkus:

Ülalnimetatud töötlemisajad on ainult soovituslikud.

Munavalgete vahustamiseks peavad tarvikud ja kauss olema alati täiesti puhtad ja kuivad. Isegi väike kogus rasva võib põhjustada munavalgete mittevahustumise soovitud konsistentsini.

Vahukoor tuleks jahutada enne vahustamist 6°C-ni.

Enne töötlemist laske taigna ja segude valmistamiseks kasutatavatel toiduainetel soojeneda toatemperatuurini.

## PUHASTAMINE JA HOOLDUS

- Enne puhastamist veenduge, et seade on väljalülitatud ja eemaldatud vooluvõrgust ning pöörlevad osad on täielikult peatunud.
- Peske tarvikud hoolikalt sooja vee ja neutraalse nõudepesuvahendiga. Seejärel loputage need sooja veega ning kuivatage hoolikalt. Eemaldatavad tarvikud on mõeldud lühiajaliseks kokkupuuteks toiduga (k.a. joogid) st. maksimaalselt 4 h. Nende pinnakahjustuste vältimiseks ärge jätke neid pikemaks ajaks toidu sisse või vette.
- Kui hoiukarp **A11** on määrdunud, peske seda sooja vee ja neutraalse nõudepesuvahendiga. Seejärel loputage voolava veega ja kuivatage hoolikalt.
- Mootori **A4** välispinna puhastamiseks kasutage nõrgas nõudepesuvahendi lahuses niisutatud lappi. Peale nõudepesuvahendi lahuse kasutamist pühkige pind kergelt puhta veega niisutatud lapiga ja seejärel kuivatage.

- Ükski osa sellest seadmest ei sobi nõudepesumasinas pesemiseks. Ärge kastke mootorit **A4** ega juhett vette ega muudesse vedelikesse.
- Ärge kasutage seadme puhastamiseks lahuseid, lahusteid ega abrasiivseid vahendeid. Vastasel korral võite seadet kahjustada.

## SÄILITAMINE

- Kui te seadet ei kasuta, hoidke tarvikuid hoiukarbis **A11**. Pange visplid **A8** hoiukarpi **A11** otstega teineteise poole, samamoodi paigutage sõtkumiskonksud **A9**.
- Kallutage mootorikorpust **A4** nii, et selle esipool libiseb hoiukarbi **A11** esiosasse ning seejärel suruge mootori **A4** tagumine osa hoiukarbi **A11** poole, kuni mõlemad osad on kindlalt teineteise küljes (vt joon. C). Kui tõstate mootorikorpust **A4** käepidemest **A7**, peab hoiukarp **A11** jääma mootorikorpuse **A4** külge. Hoidke toodet kuivas ja turvalises ning lastele kättesaamatus kohas.

## TEHNILISED ANDMED

Nominaalne pingevahemik .....	220-240 V
Rated frequency .....	50/60 Hz
Nimivõimsus .....	400 W
Ohutusklass elektrilöögi vältimiseks:.....	II
Müratase.....	85 dB(A)

Seadme deklareeritud müratase on 85 dB (A), mis vastab helivõimsuse tasemele A.

### Tehniliste terminite selgitus

Ohutusklass elektrilöögi vältimiseks:

Klass II - Elektrilöögi vältimiseks on seade varustatud kahekordse vastupidava isolatsiooniga.

Jätame endale õiguse teha muudatusi tehnilistes näitajates ja tekstis.


## JUHISED JA INFORMATSIOON PAKKEMATERJALI UTILISEERIMISE KOHTA.

Kasutatud pakkematerjal hävitage vastavalt kohalikule regulatsioonile.

### ELEKTRI- JA ELEKTROONIKASEADMETE HÄVITAMINE



See tootel või originaaldokumendis olev sümbol tähendab, et kasutatud elektri- või elektroonikaseade ei kuulu olmejäätmete hulka. Õigeks hävitamiseks või taaskasutamiseks viige seade vastavasse kogumispunkti.

 Vastavalt EL seadusele võite kasutatud seadme viia kauplusesse kust selle ostsite ning vahetada samalaadse uue toote vastu. Seadme korrektse hävitamisega aitate kaasa looduse säästmisele ja väldite võimaliku kahju tekitamist keskkonnale ja inimeste tervisele. Küsige lisainfot kohalikust omavalitsusest või kogumiskohtadest


Ebakorrektse utiliseerimise eest võib kohalik seadusandlus ette näha karistusi.

### EL liikmesriikide äriettevõtetele

Kui soovite seadet hävitada, küsige vajadusel informatsiooni müüjalt.

### Utiliseerimine väljaspool EL.

Need sümbolid kehtivad EÜ-s Kui soovite seadet hävitada, küsige vajadusel informatsiooni korrektse utiliseerimise kohta kohalikust omavalitsusest või müüjalt.

 See toode vastab kõikidele EL vastavatele põhinõuetele.