

KÖÖGIKOMBAIN COOKING MASTER



KASUTUSJUHEND EKM025

KÖÖGIKOMBAIN

TEHNILISED ANDMED

Nimipinge: 220-240 V

Nimisagedus: 50/60 Hz

Kaitseklass: I

Voolutarve: 1000 W

Roostevabast terasest kausi maht: 5L

6 kiirust koos Pulss funktsiooniga

Pidev tööaeg normaalse koormusega: 20 minutit

Jahtumisaeg enne järgmist kasutamist: 30 minutit

Metallist taigakonks, vispel ja vahustaja.

Libisemiskindel jalg

Automaatne seiskumine ülekoormuse kaitseks.

Pritsmekaitse

Mikserkannu komplekt (1,5 L klaaskann 6-osalise noa, kaane ja korgiga)

Hakklhamasina komplekt (press, täitealus, spiraalvõlli korpus, spiraalvõll, nuga, 3 terasest ketast, vorstitarvik, 2-osaline kebabi tarvik)

Juhtme pikkus: 1000 cm Toote suurus: 53*45*23.3 cm Netokaal 7.34KG

ÜLDISED OHUTUSJUHISED

Lugege kasutusjuhendit hoolikalt enne seadme kasutuselevõttu ja hoidke juhend alles, kuna see sisaldab garantiitalongi, samuti säilitage ostukviitung ning võimalusel ka originaalpakend. Kui annate seadme kolmandale isikule, lisage kaasa ka juhend.

- Seade on mõeldud ainult koduseks kasutamiseks. Seade ei ole tööstuslikult kasutatav.
- Mitte kasutada välitingimustes. Hoidke seade eemal kuumuseallikatest, otsesest päikesekiirgusest, niiskusest (ära kalla peale vedelikke) ja teravatest esemetest. Ärge puutuge seadet märgade kätega. Kui seade on saanud niiskust või märjaks, eemaldage see viivitamatult vooluvõrgust.
- Kui puhastate seadet või panete selle ära, lülitage seade välja ning tõmmake juhe vooluvõrgust (tõmmake pistikust, mitte juhtmest).
- Ärge kasutage kunagi seadet ilma veeta. Ruumist lahkudes lülitage seade alati välja. Eemaldage pistik kontaktist.
- Seadet ja juhete tuleks regulaarselt kontrollida võimalike kahjustuste suhtes. Kahjustatud seadet ei tohi kasutada.
- Ärge püüdke seda ise parandada. Kontakteeruge volitatud teenusepakkujaga. Ohu vältimiseks kasuta alati kahjustatud juhtme asendamiseks tehasepoolset juhete lastes vahetada teeninduses või vastavalt kvalifitseeritud isikul.
- Kasuta ainult originaal-lisasid.
- Pöörake erilist tähelepanu järgnevale turvalise kasutamise juhendile.

LAPSED JA NÕRGAD INIMESED

- Laste turvalisuse huvides hoidke kogu pakkematerjal (plast, karbid jms) nende käeulatuses eemal.

HOIATUS!

Ärge lubage lastel mängida pakendiga, on lämbumisohu!

- See seade ei ole mõeldud kasutamiseks isikutele (k.a. lapsed) kellel esineb vaimseid, või mentaalseid häireid ja / või kellel puuduvad vastavad teadmised ja / või oskused seadme turvaliseks kasutamiseks.

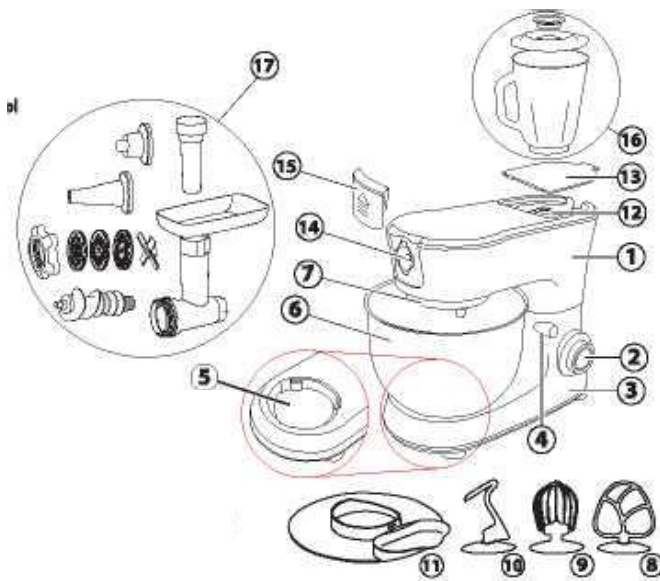
- Veenduge, et lapsed ei mängiks seadmega.

ERILISED TURVANÕUDED SEADME KASUTAMISEKS

- Keerake kiiruse kontrolli nupp 'O' (OFF) asendisse ja lahutage seade vooluvõrgust enne töövahendite/tarvikute paigaldamist või eemaldamist, peale kasutamist ning enne puhastamist.
- Hoidke oma sõrmed liikuvatest osadest ning paigaldatud tarvikutest eemal.
- Ärge jätke töötavat seadet järelevalveta.
- Ärge pange tõstetud peaga seadet tööle.
- Ärge kunagi ületage ettenähtud maksimumkogust.
- Seadet tõstes olge ettevaatlik, kuna see on raske. Enne seadme tõstmist veenduge, et pea on korralikult alumisse asendisse lukustatud ning kõik osad kindlalt kinnitatud.
- Ärge kasutage seadet tööpinna serval.
- Maksimaalne kogus põhineb paigaldatud lisaseadme suurimal koormusel. Muud tarvikud võivad olla vähem võimsad.
- Tootja ei aktsepteeri nõudeid, mis tulenevad seadme sobimatust kasutusest või juhendi nõuete eiramisest.
- Ärge kasutage teiste tootjate tarvikuid. Kasutades selliseid varuosi või tarvikuid teie seadme garantii katkeb.
- Laske kuumadel koostisainetel enne töötlemist jahtuda. Ärge lisage üle 60 °C koostisaineid.
- Laske seadmel alati pärast igat töödeldavat partiid jahtuda toatemperatuurini.
- Teatud toiduained, nagu näiteks porgandid, võivad põhjustada pinna värvimuutust. Need värvimuutused ei ole kahjulikud ega mõjuta osade kvaliteeti.
- Olge ettevaatlik nõud tühjendades, lõikeplaate ning nuge käsitsedes või puhastades. Lõiketerad on väga teravad.
- Kui terad ja nõu töövahend jääb kinni, lahutage seade enne ummistavate koostisosade eemaldamist vooluvõrgust.
- Kui toit kleepub mikserkannu või segamislõu seintele, lülitage seade välja ning lahutage toitest. Seejärel kasutage kaabitsat toidu eemaldamiseks seintelt. Ärge pange sõrmi ega esemeid (näiteks kaabitsat) segamislõusse, kui seade töötab.
- Ärge kasutage sõrmi ega esemeid (näiteks kaabitsat) koostisainete surumiseks hakklihamasina sööteavasse, kui seade töötab. Kasutage ainult kaasasolevat hakklihamasina pressi.
- Ärge avage seadet kui mõni teine tarvik (näiteks mikserkann, veski või hakklihamasin) on sellele paigaldatud.
- Ärge kasutage korraga enam kui ühte töövahendit või tarvikut.

OSADE KIRJELDUS (A)

- (1) Mikseri pea
- (2) Kiiruse ja impulsi kontrolli nupp
- (3) Põhiseade
- (4) Pea vabastusnupp
- (5) Kausi hoidik
- (6) Kauss
- (7) Pöördvõll
- (8) Vahustaja
- (9) Vispel
- (10) Taignakonks
- (11) Pritsmekaitse
- (12) Mikserkannu ajam
- (13) Mikserkannu ajami kate
- (14) Hakklihamasina ajam
- (15) Hakklihamasina ajami kate
- (16) Mikserkannu komplekt (1,5 L klaasist mikserkann, 6-teraline nuga, kaas, kork)
- (17) Hakklihamasina komplekt (press, täitealus, tiguvõlli korpus, tiguvõll, nuga, 3 terasest löikeplaati, lukustusrõngas, vorstitarvik, 2-osaline kebabitarvik)



OLULISED NÕUANDED

• PIDEV TÖÖAEG JA JAHTUMINE

Maksimaalne pidev kasutusaeg normaalse koormuse juures on 20 minutit.

Lülitage seade välja ja laske enne järgmist kasutamist umbes 30 minutit jahtuda. Sellega väldite võimalikke ülekuumenemisest tulenevaid probleeme ja pikendate seadme kasutusiga.

• AUTOMAATNE SEISKUMINE ÜLEKOORMUSE KAITSEKS.

Köögikombain peatub ülekoormuse korral automaatselt. Seadme lähtestamiseks ülekoormuse ja automaatse seiskumise korral järgige alltoodud samme:

1. Keerake nupp 'O' asendisse ja seejärel lahutage toitest.
2. Eemaldage osa toidust, et vähendada koormust.
3. Laske seadmel mõned minutid jahtuda.
4. Sisestage pistik seinakontakti ja valige soovitud kiirus.

• **KAUSI TÖÖVAHENDID (Vahustaja, taignakonks, vispel)**

Vahustaja

Kookide, küpsiste, pirukate kartulipudru, pastataigna, gluteenivaba saia ning külma või segamiseks.

Taignakonks

Leiva, pasta ning muude tihedate toitude segamiseks.

Vispel

Munavalgete, kreemi, beseede, vahtude, salatikastmete, vahustatud kreemide, biskviitkookide ja sufleede valmistamiseks.

Toote nimi	Maksimaalne kogus	
Muretaigen	Jahu kaal	800g
	Kogukaal	1,2 kg
Saiataigen (tihe, pärmiga)	Jahu kaal	1,5 kg
	Kogukaal	2,2 kg
Pehme pärmitaigen (rikastatud või ja munadega)	Jahu kaal	1,5 kg
	Kogukaal	2,5 kg
Puuviljakoogi segu (rasvainest ja suhkrust segu)	Kogukaal	2,8 kg
Munavalged	Number	16
	Kogukaal	500 g
Kausi töövahend	Retsept/Töötlemine	Soovituslik kiirus
Vahustaja	Või/margariini ning suhkru vahustamine	Alustada „1” ning suurendada sujuvalt kuni „6”.
	Munade vahustamine koogisegu jaoks.	„4” kuni „6”
	Kõik –ühes koogi segu	Alustada „1” ning suurendada sujuvalt kuni „6”.
	Taignad ja biskviidid - rasvaine hõõrumine jahuga	„1” kuni „3”
	Glasuur	„1” kuni „2”
	Kartulipuder	Alustada „1” ning suurendada sujuvalt kuni „6”.
Vispel	Munavalged	Alustada „1” ning suurendada sujuvalt kuni „6”.
	Rasvavad biskviidid	
	Kreem	
Taignakonks	Pärmitaigna segamiseks	kiirus „1” 2 minutit, seejärel kiirus „2” 7-8 minutit

KUIDAS KAUSI TÖÖVAHENEID KASUTADA Enne esmakordset kasutamist

- Enne seadme esmakordset kasutamist puhastage seade ja selle toiduga kokkupuutuvad tarvikud hoolikalt.
- Seadme võite sisse lülitada alles siis kui tarvikud on korralikult paigaldatud.

Kausi töövahendite kasutamine

- (1) Vajutage pea tõstenupu, köögikombaini pea tõuseb automaatselt.
- (2) Pange kauss kausi hoidikusse ja suruge alla, seejärel keerake lukustussümboli suunas, et kauss kindlalt lukustada.
- (3) Jälgige pritsmekaitse lukustussümboli suunda, et ühendada pritsmekaitse peaga, kuni see klõpsatusega kindlalt kinnitub.
- (4) Valige soovitud töövahend ning kinnitage kausi töövahendi pöördvõlli hoidikusse. Vajutage kausi töövahendi pead piki pöördvõlli ning keerake, kuni hoidik klõpsatab kindlalt kohale.
- (5) Vajutage uuesti pea vabastusnuppu ning suruge pead kergelt alla, kuni see klõpsatab kohale.
- (6) Seadme käivitamiseks keerake kiiruse valiku nuppu soovitud kiiruse seadistusele. Lühikese impulsi jaoks maksimaalsel kiirusel kasutage puls (P) positsiooni.
- (7) Peale kasutamist keerake kiiruse kontrolli nupp 'O' OFF asendisse ja lahutage seade toitest.
- (8) Vabastage kausi töövahend ning keerake seda vasakule kuni see vabaneb pöördvõlli hoidikust.

Vihjed

- Koostisainete täielikuks segunemiseks katkestage aegajalt segamine ning kaapige spaatliga kausi seintelt segu alla.
- Parima vahustamistulemuse saavutamiseks kasutage toasoojal temperatuuril mune.
- Enne munavalgete vahustamist veenduge, et kausis, vahustajal ega visplil ei oleks rasva ega munakollast.

Olulised punktid leiva küpsetamiseks.

- Ärge kunagi ületage ettenähtud maksimumkogust, vastasel korral võite seadme üle koormata.
- Koostisained segunevad paremini kui panete vedeliku esimesena.

Pärm

- **Kuivpärm** (lahjendamist vajav): valage leige vesi kaussi. Seejärel lisage pärm ja suhkur ning jätke umbes 10 minutiks seisma, kuni vahu tekkimiseni.
- **Värske pärm**: segage jahuga.
- **Muud pärmitüübid**: Pange tainas rasvaga määratud kilekotti või rätiga kaetud kaussi. Seejärel jätke sooja kohta kerkima, kuni kogus on kahekordistunud.

Märkus: Teisi väljundeid kasutades (mikserkann või hakklihamasin) veenduge, et kausi töövahendeid ega kaussi ei oleks paigaldatud.

PUHASTAMINE

- Enne puhastamist lülitage seade välja ja eemaldage pistik kontaktist.

Põhiseade

- Pühkige niiske lapiga, seejärel kuivatage hoolikalt.
- Ärge kasutage puhastamiseks abrasiivseid vahendeid.

Kauss

- Peske käsitsi, seejärel kuivatage hoolikalt või peske nõudepesumasinas.

- Ärge kunagi kasutage roostevabast terasest kausi puhastamiseks traatharja, terasvilla ega valgendit.
- Katlakivi eemaldamiseks kasutage äädikat.
- Hoidke eemal kuumusest (pliid pind, ahi, mikrolaineahi).

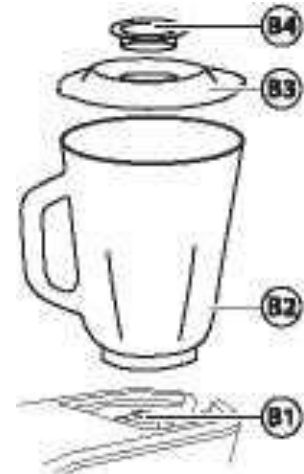
Kausi töövahendid ja pritsmekaitse

- Peske käsitsi, seejärel kuivatage hoolikalt või peske nõudepesumasinas.

MIKSERKANN

MIKSERKANNU OSADE KIRJELDUS (B)

- B (1) Mikserkannu ajam
- B (2) Mikserkann
- B (3) Kaas
- B (4) Kork



KUIDAS MIKSERKANNU KASUTADA

- Pange mikserkann mikserkannu ajamile.
- Järgige lukustussümboli suunda mikserkannu lukustamiseks. Veenduge, et see on kindlalt lukus.
- Asetage kaas anumale.
- Pange mikserkannu pisut joogivett. (See annab parema ning sujuvama segamistulemuse).
- Tükeldage vajalikud koostisained eelnevalt väikesteks tükkideks.

Märkus: Ärge pange mikserkannu kuumi toiduaineid.

- Veenduge, et funktsioonilüliti oleks '0' asendis. Pange segatavad koostisained mikserkannu. Kohandage kogust vastavalt segatavate ainete vahutamisele. Vajadusel vähendage kogust. Asetage kaas anumale. Sulgege kaane täiteava läbipaistva korgiga.
- Ühendage toitejuhe korralikult maandatud pistikupesasse.
- Valige soovitud segamiskiirus.
- Keerake lüliti töö lõpetamisel asendisse „0”.

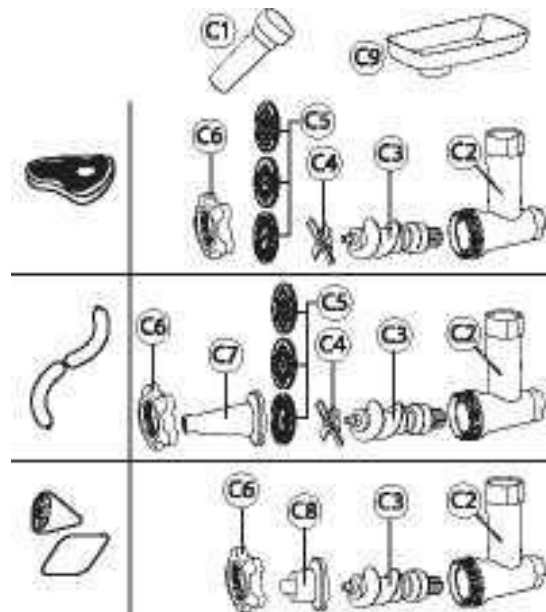
TÄITMINE KOOSTISAINETEGA: Veenduge enne täitmist, et lüliti on '0' asendis. Võtke kork, sisestage koostisained läbi täitmisava. Vajaduse korral kasutage sisestamisel pulka.

JÄÄKUUBIKUTE PURUSTAMINE Täitke kann 1/3 ulatuses jääkuubikutega.

HAKKLIHAMASIN

HAKKLIHAMASINA OSADE KIRJELDUS (C)

- C(1) Press
- C(2) Tiguvõlli korpus
- C(3) Tiguvõll
- C(4) Nuga
- C(5) 3 terasest plaati (peen, keskmine, jäme)
- C(6) Lukustusrõngas
- C(7) Vorstitoppimise tarvik
- C(8) 2-osaline kebabi tarvik
- C(9) Täitmisalus



KUIDAS HAKKLIHAMASINAT KASUTADA

Hakklihamasina kokkupanek

- (1) Pange tiguvoõlli korpus hakklihamasina ajamile.
Järgige tiguvoõlli korpusele märgitud lukusümboli suunda, et keerata tiguvoõlli korpust, kuni see klõpsab kohale.
- (2) Pange täitealus tiguvoõlli korpuse sööteavale.
- (3) Suruge tiguvoõll tiguvoõlli korpuse horisontaalsesse osasse kuni telg lukustub kohale.
- (4) Sisestage terad tiguvoõllile terava poolega väljapoole.
- (5) Valige terasplaat, sisestage plaat tiguvoõllile, veendudes, et see sobitub tiguvoõlli korpuse serval olevasse soonde.
- (6) Keerake lukustusrõngast päripäeva kuni see on tihedalt lukustatud.
- (7) Pange lihatükid täitealusele.

Vorstitarviku kokkupanek

- Pange seade kokku, nagu kirjeldatud lõigus „Hakklihamasina kokkupanek“, punktid 1-5.
- Pange vorstiotsik tiguvoõllile.
- Keerake lukustusrõngast päripäeva kuni see on tihedalt lukustatud.
- Pange vorstisegu täitealusele ning sööteavasse.

Kebabitarviku kokkupanek

Kebabitarvikuga saab valmistada liha- või taignapalle.

- Pange seade kokku, nagu kirjeldatud lõigus „Hakklihamasina kokkupanek“, punktid 1-3.
- Pange 2-osaline kebabitarvik tiguvoõllile.
- Keerake lukustusrõngast päripäeva kuni see on tihedalt lukustatud.
- Pange liha või tainas täitealusele ning sööteavasse.

Toiduaine	Kogus	Kasutusaeg	Kiirus	Märkused
Loomaliha	1,5 kg	3 min	3-4	Tükeldage liha 20*20*60 mm suurusteks tükkideks.
Sealiha				

TÄITEALUSE, TIGUVÕLLI KORPUSE, TIGUVÕLLI NING MUUDE TARVIKUTE PUHASTAMINE.

- Ärge pange neid nõudepesumasinasse.
- Puhastage kõik osad käsitsi.
- Loputage puhta veega ja kuivatage hoolikalt.

SÄILITAMINE

- Puhastage seade nagu kirjeldatud. Laske tarvikutel täielikult kuivada.
- Soovitame hoida seadet originaalpakendis kui seda ei kasutata pikema perioodi vältel.
- Hoidke seadet hästiventileeritud ja kuivas kohas.
- Määrige terasplaate regulaarselt taimeõliga. Kasutage säilitamiseks korduvsuletavaid kilekotte.