

SISSEJUHATUS

Parima tulemuse saavutamiseks lugege kogu juhend läbi enne seadme esmakordset kasutamist. Pange eriti tähele ohutusabinõusid. Hoidke juhised käepärast.

ÜLDISED OHUTUSJUHISED

- Seda seadet võivad kasutada vähemalt 8-aastased lapsed ja piiratud füüsiliste, sensorsete või vaimsete võimete või puuduvate kogemuste ja teadmistega lapsed ainult siis, kui neid jälgitakse või kui neile on antud juhised seadme ohutuks kasutamiseks ja nad mõistavad kaasnevaid ohte. Lapsed ei tohi seadmega mängida. Lapsed tohivad seadet puhastada ja hooldada ainult täiskasvanu järelevalve all.
- Hoidke seadet kasutamise ajal pideva järelevalve all. Hoidke seadme kasutamise ajal silma peal lastel, kes on seadme läheduses. See seade ei ole mänguasi.
- Seadme ebaõige kasutamine võib põhjustada kehavigastusi või kahjustada seadet.
- Seadet tohib kasutada ainult selleks ettenähtud otstarbel. Tootja ei vastuta seadme väärkasutamisest tingitud kehavigastuste ega kahjustuste eest (vt. ka Garantiitingimused).
- Antud seade on mõeldud ainult koduseks kasutamiseks. Ärge kasutage õues ega kaubanduslikel eesmärkidel.
- Eemaldage kogu pakkematerjal seadme seest ja ümbert.
- Kontrollige seadet nähtavate kahjustuste osas vaadake, kas kõik vajalikud osad on olemas.
- Kasutage ainult kaasasolevat toitejuhet.
- Kontrollige, et juhtmest ei oleks võimalik tõmmata ega sellele komistada.
- Seadet ei tohi kasutada taimerlülitiga ega eraldiseisva kaugjuhtimissüsteemiga.
- Enne seadme puhastamist või kui te seadet ei kasuta, eemaldage pistik seinakontaktist.
- Vältige seadet kontaktist lahutades juhtmest tõmbamist. Selle asemel hoidke pistikust ja tõmmake.

- Hoidke toitejuhe ja seade eemal kütteseadmetest, kuumadest esemetest ja lahtisest tulest.
- Veenduge, et toitejuhe on täielikult lahti tõmmatud.
- Toitejuhet ei tohi väänata ega ümber seadme mähkida.
- Kontrollige regulaarselt toitejuhet ja pistikut, ärge kasutage seadet, kui see on põrandale kukkunud, vette sattunud, ei tööta korralikult või muul viisil kahjustatud.
- Kui seade, toitejuhe või pistik on kahjustatud, tuleb seadet kontrollida ja vajaduse korral lasta parandada volitatud teeninduses.
- Ühendage ainult 220-240 V 50 Hz kontakti. Garantii ei kata vale pingega ühendatud seadme kahjustusi.
- Ärge püüdke seadet ise parandada. Garantiiremondiks pöörduge poodi, kust seadme ostsite.
- Volitamata remont või modifitseerimine muudab garantii kehtetuks.
- Ettevaatust! Mõned osad lähevad seadme kasutamisel väga kuumaks ja võivad põhjustada põletust. Eriti tähelepanelik tuleb olla kui läheduses on lapsi või haigeid inimesi.
- Hoidke seade ja selle juhe alla 8 a laste käeulatuses eemal.

SPETSIIFILISED OHUTUSNÕUDED

- Seadet ei tohi kasutada koos muude seadmetega kui kaasasolevad seadmed.
- Olge väga ettevaatlik, et ennast seadme kasutamisel ei põletaks.
- Asetage seade alati kuivale, tasasele, stabiilsele ja kuumuskindlale pinnale, servadest kaugemale.
- Seadet ei tohi ehitada kappi vms.
- Ärge lülitage seadet kunagi sisse kui selles ei ole vett. Ärge lülitage seade kohvi valmistamise ajal välja.
- Pidage meeles, et kuumad osad jäävad kuumaks veel pikka aega peale kasutamist. Laske seadmel jahtuda, enne kui viite ta teise kohta või puhastate.
- Kui teie piirkonnas on kare vesi, vajab seade regulaarset katlakivi eemaldust.

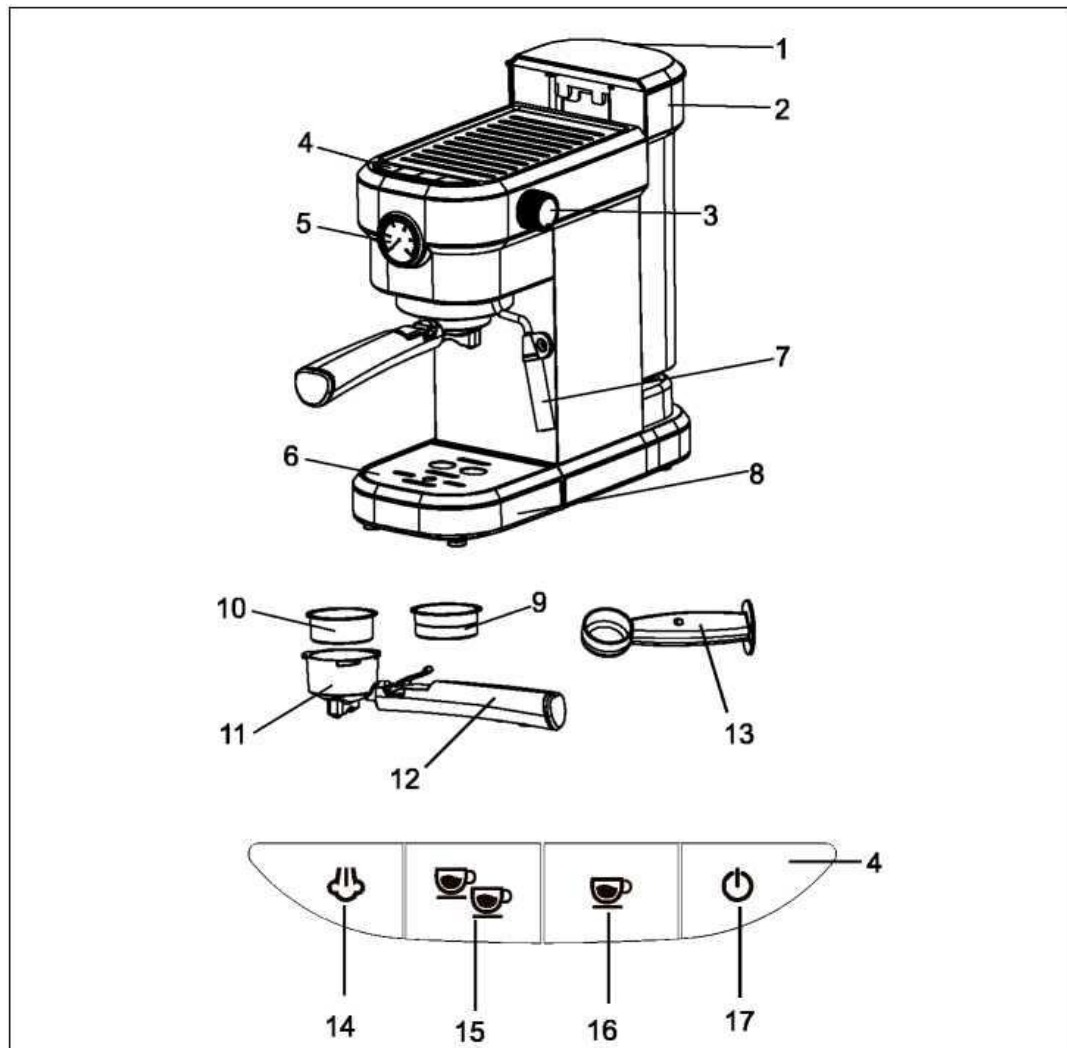
ENNE ESIMEST KASUTAMIST

Enne esmakordset kasutamist (või peale pikaaegset mittekasutamist) peske eemaldatavad osad kuuma seebiveega ja kuivatage hoolikalt.

SOBIV KOHV

Kasutage espressomasinale sobivat jahvatatud kohvi või jahvatage kohvioad keskmiselt peeneks.


Kui kasutate liiga peene jahvatusega kohvi, võib filter ummistuda.

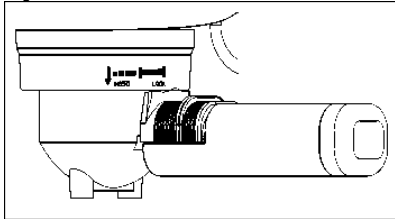


PÕHIOSAD

- | | |
|-------------------------|----------------------------|
| 1. Kaas veepaagi jaoks | 10. Filter kahele tassile |
| 2. Veepaak | 11. Lehter |
| 3. Valiku nupp | 12. Filtrihoidik |
| 4. Juhtpaneel | 13. Mõõtelusikas |
| 5. Manomeeter | 14. Piima vahustamise nupp |
| 6. Rest | 15. Nupp kahele tassile |
| 7. Aurutoru | 16. Nupp ühele tassile |
| 8. Tilga sahtel | 17. On/off nupp |
| 9. Filter ühele tassile | |

LOPUTAMINE ENNE KASUTAMIST


1. Täitke veepaak (2) MAX näiduni. Pange kaas (1) peale.
2. Paigaldage filter (9 või 10) lehrile (11). Paigaldage ja kinnitage lehter, keerates filtrihooldja asendisse 



Asetage tass lehrilade alla.

3. Ühendage vooluvõrku. Lülitage seade sisse kasutades On/Off nuppu (17). Seade piiksub ja nuppude (15, 16) märgutuled vilguvad ühe korra, peale seda hakkab seade soojenema.

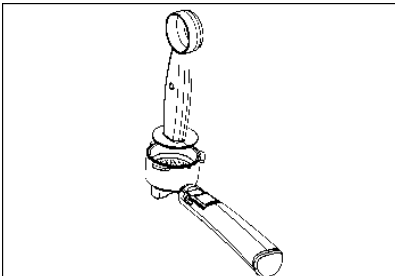
Veenduge, et valikunupp oleks  asendis

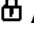
(3). Kui see on asendis  vilguvad kõigi 4 nupu (14, 15, 16, 17) märgutuled ja seade ei käivitu.

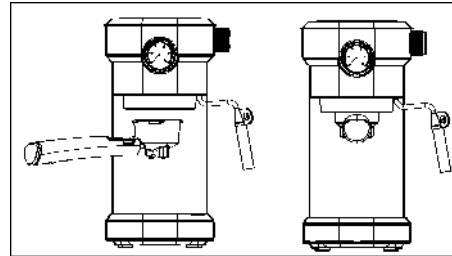
4. Kui nuppude (15, 16) märgutuled põlevad püsivalt, vajutage 1 tassi nuppu (16) ja laske seadmel töötada ilma kohvita, et süsteem puhastada.
5. Kui seade on loputatud, on see kasutusvalmis.

ESPRESSO VALMISTAMINE

1. Soojendage seade nagu ülal kirjeldatud.
2. Paigaldage 1 või 2 tassi filter (9, 10) lehrile (11). Täitke sisestatud filter kohvipulbriga ja suruge kohv alla kasutades mõõtelusika (13) otsa.



3. Sisestage filtriga (9, 10) lehter (11) filtrihooidikusse (12) ja kinnitage lehter seadme klambrisse, keerates filtrihooldja asendisse  Asetage tass või kaks lehrilade alla.



4. Kui nuppude (15, 16) märgutuled põlevad püsivalt, vajutage 1 tassi nuppu (16) või 2 tassi nuppu (15). Seade valmistab valitud koguse kohvi.



Tassi suuruse mälu funktsioon

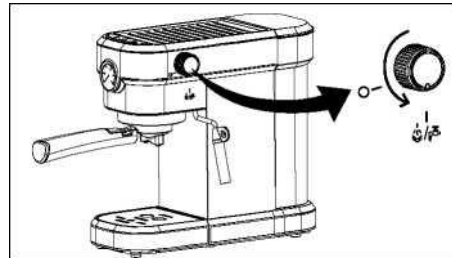
Kui vajutate ja hoiate kohvi valmistamise ajal 1 või 2 tassi nuppu (15, 16), võite salvestada tassi suuruse seadme mällu, vabastades nupu alles siis kui soovitud kogus espressot on valmis. Kõlab piiks ja valmistusaeg salvestatakse mällu.

Maksimaalne valmistusaeg on 60 sekundit. Kui valmistusaeg on liiga lühike, seda mällu ei salvestata.

Mälu saate lähtestada vajutades 1 tassi nuppu (16) ja piima vahustamise nuppu (14) 3 sekundit, kuni kuulete piiksu.

PIIMA VAHUSTAMINE

1. Vajutage piima vahustamise nuppu  (14) kui seade on sisselülitatud ja soojendatud.
2. Valage külm piim *cafe latte* klaasi (umbes 1/3 klaasi mahust) ja sisestage aurutoru (7) umbes 1 cm piima sisse.
3. Keerake aeglaselt valikunuppu (3) asendisse , kuni aurutorust hakkab tulema auru (7). Kui piima temperatuur saavutab 75 °C, hakkab piim vahutama. Veenduge, et te ennast eralduva auruga ei põletaks.



4. Keerake valikunupp tagasi algasendisse ja vajutage piima vahustamise nuppu (14) vahustamise lõpetamiseks.
5. Te saage valmistada ka kuuma vett, sisestades aurutoru (7) tühja klaasi. Vajutage ON/OFF nuppu (17), et seade

sisse lülitada. Kui nuppude (14 ja 15) tuled põlevad pidevalt, keerake nupp (3) asendisse ☞. Kuum vesi hakkab välja voolama.

JAHUTUS

Seade läheb espressot valmistades, piima vahustades või kuuma vett tehes tuliseks. Sellisel juhul hakkavad 1 ja 2 tassi nuppude (15,16) märgutuled vilkuma. Seade vajab jahutamist.

Pange tass aurutoru alla ja keerake aeglaselt valikunuppu (3) asendisse, kuni aurutorust hakkab tulema kuuma vett ja auru. Kui märgutuled vilguvad aeglaselt, on seade piisavalt jahtunud. Keerake valikunupp tagasi algasendisse ja valmistage uuesti espressot.

PUHASTAMINE

Pange tähele, et ükski selle seadme osadest ei ole nõudepesumasinas pestav, välja arvatud juhul, kui see on allpool toodud puhastamisjuhistes selgelt sätestatud. Enne puhastamist eemaldage pistik vooluvõrgust ja laske seadmel täielikult jahtuda.

- Eemaldage filtrihooidik (12), võtke välja lehter (11) ja filter (9,10) ning tühjendage filter. Loputage filter ja lehter voolava vee all. Veenduge, et kõik kohvipulbri jäljed on

ära pestud.

- Tühjendage ja peske tilkumisalus.
- Puhastage seadme korpus niiske lapiga.
- Kui seadet samal päeval enam ei kasutata, tühjendage veepaak.

KATLAKIVIEEMALDUS

Tavalise kraanivee lubjasisaldus tähendab, et espressomasinas võib järk-järgult ladestuda katlakivi. Selle katlakivi võib eemaldada äädikhappe (MITTE tavalise äädika) või katlakivieemaldaja abil, mis on saadaval supermarketites jne.

1. Valage äädikhape (1 osa äädikhapet ja 3 osa vett) või katlakivi eemaldi (lahustatud vastavalt kasutusjuhendile) veepaaki.
2. Täitke veepaak puhta külma veega. Sisestage filtrihooidik ilma filtrita.
3. Lülitage seade sisse.
4. Täitke 2 tassi lahusega ja tühjendage need.
5. Laske seadmel 2 minutit tassi auru tekitada. Tühjendage tass.
6. Lülitage seade välja ja laske 15 minutit seista.
7. Korrake samme 3-6 vähemalt 3 korda.
8. Tühjendage ja loputage veepaak hoolikalt.
9. Korrake samme 2-5 vähemalt 3 korda. et torud oleksid hoolikalt loputatud.

RIKKETUVASTUS

Probleem	Põhjus	Lahendus
Ei tule vett ega auru.	<ol style="list-style-type: none"> 1. Veepaagis puudub vesi. 2. Seade ei ole soojenenud. 3. Aurutoru on ummistunud. 	<ol style="list-style-type: none"> 1. Täitke veega. 2. Laske seadmel soojeneda. 3. Puhastage aurutoru peene traadiga.
Espressol ei ole vahtu (koort).	<ol style="list-style-type: none"> 1. Kohvipulber on liiga jäme või ei ole piisavalt alla pressitud. 	<ol style="list-style-type: none"> 1. Kasutage peenemat kohvipulbrit ja pressige hoolikalt alla.
Piim ei lähe korralikult vahtu.	<ol style="list-style-type: none"> 1. Piim ei sobi vahustamiseks. 2. Seade ei ole piisavalt soojenenud. 	<ol style="list-style-type: none"> 1. Kasutage ainult täispiima. 2. Laske seadmel soojeneda.
Espressot ei saa valmistada ja 1 tassi ning piima vahustamise nupu märgutuled vilguvad.	<ol style="list-style-type: none"> 1. Seade on liiga kuum. 	<ol style="list-style-type: none"> 1. Laske seadmel jahtuda (vt. „JAHUTUS“)

TEAVE SELLE TOOTE KÕRVALDAMISE JA RINGLUSSEVÕTU KOHTA

Pange tähele, et see Adexi toode on tähistatud selle sümboliga:



See tähendab, et seda toodet ei tohi ära visata koos tavaliste olmejäätmetega, kuna elektri- ja elektroonikajäätmed tuleb hävitada eraldi.

WEEE direktiivi kohaselt peab iga liikmesriik tagama elektri- ja elektroonikajäätmete korrektse kogumise, taaskasutamise, käitlemise ja ringlussevõtu. EL-i kodumajapidamised saavad kasutatud seadmeid tasuta viia spetsiaalsetesse taaskasutusjaamadesse.

Mõnes liikmesriigis saate teatud juhtudel tagastada kasutatud seadmed jaemüüjale, kellelt te selle ostsite, kui ostate uusi seadmeid. Lisateabe saamiseks elektri- ja elektroonikajäätmetega tegelemise kohta pöörduge oma edasimüüja, turustaja või kohaliku omavalitsuse poole.

GARANTIITINGIMUSED

Piiratud garantii ei kohaldu:
kui ülaltoodud juhiseid pole järgitud
kui seade on rikutud
kui seadet on valesti käsitsetud, seda on töödeldud ebatäpselt või kui seda on muud viisil kahjustatud
kui seade on vigane vooluvõrgu rikete tõttu.

Tänu oma toodete pidevale arendamisele funktsioonide ja kujunduse osas jätame endale õiguse tootele muudatusi teha ilma eelneva hoiatuseta.

KÜSIMUSED JA VASTUSED

Kui teil on seadme kasutamisega seotud küsimusi ja te ei leia sellest kasutusjuhendist vastust, proovige meie veebisaiti aadressil www.adexi.eu
Kontaktandmeid näete ka meie veebisaidil, kui teil on vaja tehniliste küsimuste, remonditööde, lisaseadmete või varuosade osas meiega ühendust võtta.

MAALETOOJA:

Adexi A/S Grenivej 635A DK-8541
Skedstrup Denmark www.adexi.eu
Me ei saa vastutada trükivigade eest.