

Blender ProfiCook PCUM1213



KASUTUSJUHEND

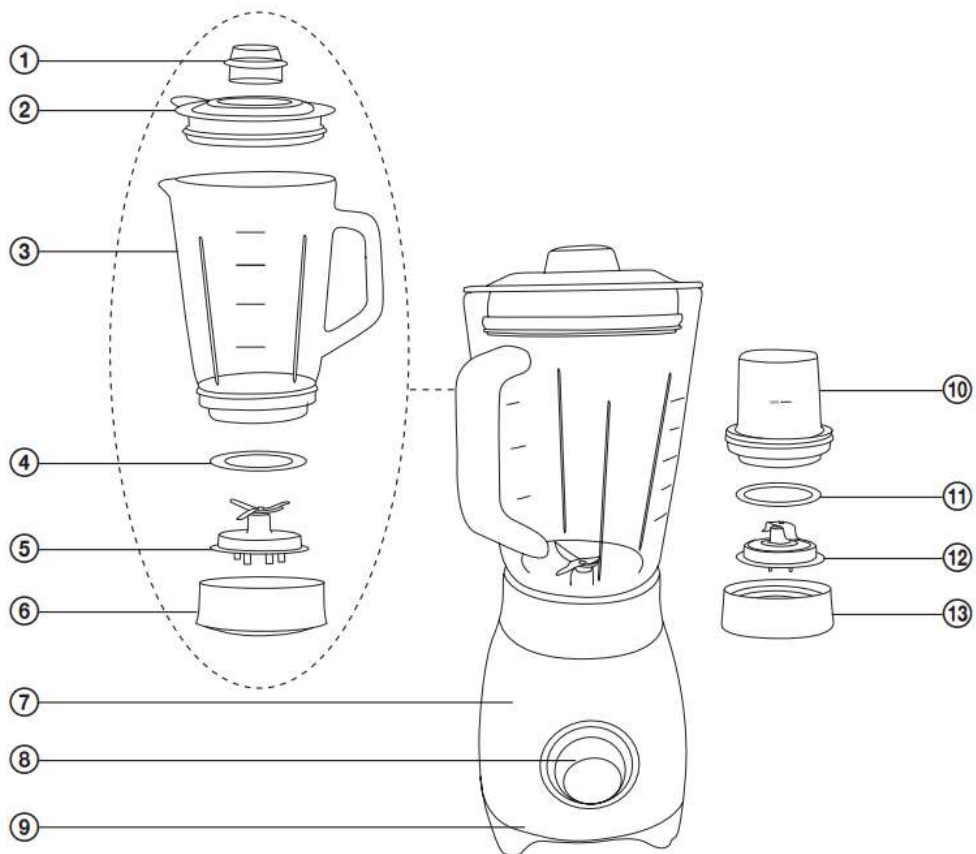
Lugege juhendit enne kasutamist hoolikalt, ka siis, kui olete samalaadsete toodete kasutamisega juba tuttav. Kasutage seadet juhendis toodud juhistel ja eesmärkide kohaselt. Hoidke juhend alles edaspidiseks. Soovitame blenderi pakendiks olnud karp, pakkematerjal, garantiikaart ja ostudokument alles hoida kuni garantiiperioodi lõppemiseni. Transportimiseks pakkige seade originaalkarpi.

TURVALISUS

- Seadet ei tohi kasutada piiratud füüsiliste, sensorsete või vaimsete võimetega või puudulike kogemuste ja teadmistega isikud ega lapsed, kui neid ei juhendata vastutusvõimelise isiku poolt.
- Lastele tuleb õpetada, et seadmega ei mängita
- Enne seadme ühendamist vooluvõrku tuleb veenduda, et kasutuskoha voolupinge on vastav seadme nimiandmeplaadil toodud andmetele.
- Seadmega ei tohi kasutada mingeid lisaosi peale nende, mis seadme juurde kuuluvad
- Seade peab töötamisel asuma stabiilsel ja tasasel aluspinnal. Ärge asetage seadet aknalauale ega muudele ebakindlatele alustele.
- Seade ei ole mõeldud kasutamiseks tööstuskeskkondades ega välistingimustes.
- Seade on mõeldud kasutamiseks koduses majapidamises tavaliste toidukoguste töötlemiseks.
- Kui seadet ei kasutata, tuleb seadme lüliti keerata asendisse 0 ning eemaldada seade vooluvõrgust. Säilitage seadet laste käeulatuses kaugel.
- Kunagi ei tohi blenderit asetada pliidiplaadile ega kuumust eraldavate seadmete vahetusse lähedusse.
- Seadme juhe ja pistik ei tohi märjaks saada. Ärge kastke seadme mootorikorpust vette.
- Kui eemaldate blenderit vooluvõrgust, ärge kunagi tõmmake juhtmest, vaid hoidke kinni pistikust. Katkise juhtmega seadet kasutada ei tohi - viige seade juhtme väljavahetamiseks volitatud remonditöökotta.
- Kõik parandustööd tuleb lasta teostada volitatud remonditöökojas või muus sarnaselt kvalifitseerunud ettevõttes. Oskamatu parandamine võib kaasa tuua õnnetusjuhtumi.
- Kunagi ei tohi seadet kasutada muuks otstarbeks peale juhendis osutatud otstarbe.
- Seade tuleb vooluvõrgust eemaldada alati siis, kui jätate selle järelvalveta, hakkate seda kokku panema, koost lahti võtma või puhastama.
- Töötavasse seadmesse ei tohi panna oma käsi.
- Ärge pange seadmesse muid asju peale toiduainete, mida kavatsete blenderis purustama hakata.
- Ärge töödelge blenderis kuumi ega keevaid vedelikke. Laske neil jahtuda 60C kraadini.
- Ärge laske seadmel töötada kauem kui 2 minutit järjest – enne uut kasutamist laske seadmel jahtuda 2 minutit.

- Suurte koguste segamisel tuleks järjestikust tööaega lühendada 1 minutini.
- Terad on väga teravad – nende puhastamisel tuleb olla ettevaatlik. Mitte kunagi ei või töötava seadme terasid puudutada.

SEADME OSAD



- | | |
|------------------------------|---------------------------------|
| 1 Seadme korpus | 9 Libisemiskindlad jalad |
| 2 Jääpurustamise impulssnupp | 10 Klaasanum mahutavusega 70 ml |
| 3 Segamiskann | 11 Tihend |
| 4 Tihend | 12 Lõiketera |
| 5 Lõiketera | 13 Lõiketera hoidik |
| 6 Lõiketera hoidik | |
| 7 Mootori korpus | |
| 8 Kiiruse lüliti : | |
| P – impulsskiirus | |
| 0 – välja lülitatud | |
| 1 – esimene kiirusaste | |
| 2 - teine kiirusaste | |

SEADME TÖÖ

Enne esmakasutamist tuleb seadme osad ära pesta – kann, terad, kaaned ja tihend. Tehke seda soojas vees nõudepesuvahendiga. Loputage hoolikalt ja kuivatage.

Kokkupanek. Paigaldage tihendirõngas seadme lõiketerade alla. Ühendage terad mootorikorpuse avause ja kinnitage keermedetailiga. Paigutage klaaskann mootorikorpusele ja kontrollige, et see istub seal kindlalt.

Kasutamine.

Kallake vedelad toiduained või pange tahked toiduained klaaskannu. Pange kaas peale ja kontrollige, et kaas oleks korralikult paigas. Pange peale ka kaanes oleva avause kaas. Väikest kaant eemaldatakse suure kaane küljest vastupäeva keerates.

Ühendage seade vooluvõrku ja keerake kiiruslülitit asendisse 1 või 2. Kiirust saab mistahes ajal muuta. Soovitatav on alustada 1. kiirusest. Kui segamine peab olema lühiajaline, kasutage impulsslülitit ja hoidke seda lühidalt paigal.

Enne tahkete toiduainete segamist (nt. puuvili, köögivilid, juustud, liha jne.) lõigake need väiksemateks tükkideks.

Kuigi kannu mahutavus on 0,8 liitrit, ei ole soovitatav kannu täita rohkem kui 0,6L ulatuses. Mõned toiduained võivad segamise käigus paisuda.

Kui toiduained jäävad terade külge kinni või peatavad terade pöörlemise, seisake seade lülitist, eemaldage vooluvõrgust ja kõrvaldage ummistus. Terad peavad olema täiesti peatunud. Kõrvaldage ummistus söögiriista abil, ärge kasutage sõrmi.

Töötava seadme segamiskannu ei tohi mitte kunagi panna mõnd kõrvalist eset (peale toiduainete) ega kehaosi.

SEADE ON ETTE NÄHTUD:

- vedelike segamiseks (piimakokteilid, jäätisekokteilid, puuviljajoogid)
- kastmete, võiete, majoneesi, salatikastmete jne. tegemiseks
- keedetud toiduainete püreestamiseks (beebitoit)
- jääkuubikute purustamiseks

TOIDUAINETE TÖÖTLEMINE

koostisained	kiirus	soovitatav töötlemisaeg
Puu- ja köögivilid väikeste tükkidena	1	30 sekundit
Beebitoit	1	40 sekundit
Võided, kastmed, marinaadid	1	30 sekundit
Kokteilid ja smuutid	2	40 sekundit
Supid	2	30 sekundit
Jääkuubikud	P impulsskiirus	

Toodud andmed on soovituslikud. Töötlemisaeg sõltub kogustest ja lõpptulemuse konsistentsist.

PUHASTAMINE JA HOOLDUS

Eemaldage klaaskann seadme korpusest ja tühjendage. Kallake kannu pool liitrit puhast vett ja sulgege kaas. Pange kann seadmele tagasi. Veenduge, et lüliti on 0-asendis ja ühendage seade vooluvõrku. Keerake lüliti impulsskiirusele ja hoidke lühidalt. Sedasi saate toiduainejäägid kannu sisepinnalt ja teradelt eemaldada. Võtke seadme pistik uuesti vooluvõrgust ja eemaldage kann. Kallake vesi välja. Võtke kannu osad koost lahti. Kannu detailid on pestavad sooja vee ja nõudepesuainega, misjärel need loputatakse ja kuivatatakse. Ettevaatust blenderi teradega!

Seadme mootorikorpust puhastage pehme niiske lapiga ja kuivatage. Korpust vette kasta ei tohi!

Ärge kasutage puhastamisel abrasiivaineid, lahusteid, bensiini ega muid kangeid kemikaale.

Hoidke seadet kuivas ja puhtas kohas, laste käeulatuses kaugemal.

TEHNILINE TEAVE

Vooluvõrgu andmed 220-240V, 50Hz

Võimsus 500W

Kaitseklass II (topeltisolatsiooniga)

Järjestikune tööaeg 2 minutit

Müratase 92 dB

KESKKONNAKAITSE



Kui toode on tähistatud ratastel prügikonteinerit kujutava läbikriipsutatud sümboliga, tähendab see, et kasutatud seadet ei või ära visata koos tavaliste olmejäätmetega. Elektri- ja elektroonikaseadmete jaoks eksisteerib eraldi kogumissüsteem. Toote korrektse kõrvaldamisega aitate tagada jäätmete nõuetekohase käitluse, taaskasutuse ja ringlussevõtu ning vältida võimalikke kahjulikke mõjusid keskkonnale ja inimeste tervisele, mida jäätmete vale käitlus vastasel juhul kaasa võiks tuua.



Toode on vastavuses EC direktiividega elektromagneetilisest ühilduvusest ja elektriohutusest.